

Суббота,
14
ноября
1970 года
№ 137 (4023)

ГАЗЕТА ИЗДАЕТСЯ
С 1933 ГОДА
Цена 2 коп.

Пролетарии всех стран, соединяйтесь!

Орган
Приволжского
райкома КПСС
и районного
Совета
депутатов
трудящихся
Куйбышевской
области

ТРУДОВОЙ КЛУБ

В исполкоме районного Совета депутатов трудящихся

Об образовании избирательных участков по выборам народного судьи Приволжского районного народного суда

На основании статей 19, 20, 21, 22 «Положения о выборах районных (городских) народных судов РСФСР» образовать на территории Приволжского района следующие избирательные участки по выборам народного судьи районного народного суда.

ОБШАРОВСКИЙ СЕЛЬСКИЙ СОВЕТ ИЗБИРАТЕЛЬНЫЙ УЧАСТОК № 1

Центр — село Нижне-Печерск, помещение клуба. В избирательный участок включить: село Нижне-Печерск, поселки Песчаный, Березовка, Гаркино, дома лесников.

ИЗБИРАТЕЛЬНЫЙ УЧАСТОК № 2

Центр — село Обшаровка, клуб Приволжского абразивного завода. В избирательный участок включить улицы: Терешковой, Заводскую, Рабочую, Гагарина, Мирную, Железнодорожную, Хлебную, поселок хлебоприемного пункта, будки 17 и 22 километра, десятый производственный участок живлещзащиты, дом в саду СПТУ № 6, поселок Золотая Гора.

ИЗБИРАТЕЛЬНЫЙ УЧАСТОК № 3

Центр — село Обшаровка, центральная усадьба совхоза «Мирный», помещение клуба совхоза. В избирательный участок включить: улицы Лепилиной, Потапова, Шоссейную, Центральную, Зеленую, Спортивную, Тиханова, переулки: Рабочий, Кооперативный, улицы: Вокзальную, Полевую, Горную, Михайловскую, Советскую, Набережную, Трудовую, Братства - равенства до оврага Ростощь.

ИЗБИРАТЕЛЬНЫЙ УЧАСТОК № 4

Центр — село Обшаровка, помещение сельского Дома культуры. В избирательный участок включить: территорию села Обшаровка от левого берега оврага Ростощь до переулка Большой прогон (рабкооп совхоза «Мирный»), в составе улиц: Набережной, Советской, Крестьянской, Пролетарской, Соловьиной, Степной, Садовой (до дома Чувакова В. И.), Скитальской, им. Карла Либкнехта, Свободной, Ленинской, территории Обшаровской больницы, Обшаровской мельницы, Ленинский переулок.

ИЗБИРАТЕЛЬНЫЙ УЧАСТОК № 5

Центр — село Обшаровка, помещение сельского профтехучилища № 6 им. В. И. Сурькова. В избирательный участок включить: территорию села Обшаровка от переулка Большой прогон (рабкооп совхоза «Мирный») до конца села в составе улиц: Садовой (от дома Куценко М. В.), Набережной, Советской, Крестьян-

ской, Пролетарской. ИЗБИРАТЕЛЬНЫЙ УЧАСТОК № 6

Центр — село Тростянка, помещение клуба четвертого отделения совхоза «Мирный». В избирательный участок включить: села Тростянку, Мосты.

ИЗБИРАТЕЛЬНЫЙ УЧАСТОК № 7

Центр — село Верхняя Сызрань, помещение правления пятого отделения совхоза «Мирный». В избирательный участок включить: село Верхняя Сызрань, деревни Бестужевка, Якобьевка.

ИЗБИРАТЕЛЬНЫЙ УЧАСТОК № 8

Центр — село Нижняя Сызрань, помещение правления рыболовецкого колхоза имени XVI партсъезда. В избирательный участок включить село Нижняя Сызрань.

ПРИВОЛЖСКИЙ СЕЛЬСКИЙ СОВЕТ ИЗБИРАТЕЛЬНЫЙ УЧАСТОК № 9

Центр — село Заволжье, помещение клуба колхоза «Новое Заволжье». В избирательный участок включить село Заволжье.

ИЗБИРАТЕЛЬНЫЙ УЧАСТОК № 10

Центр — село Спасское, помещение Дома культуры колхоза им. Галактионова. В избирательный участок включить: село Спасское, кварталы Приволжского хлебоприемного пункта, кварталы совхоза «Заволжский», улицы: Крестьянская, Советская, Галактионовская, поселок объединения «Сельхозтехника».

ИЗБИРАТЕЛЬНЫЙ УЧАСТОК № 11

Центр — село Приволжье, помещение районного Дома культуры. В избирательный участок включить: территорию села Приволжье в составе улиц: 50 лет Октября, Космонавтов, Парковой, Зеленой Поляны, Мира (оба порядка от дома Десятникова Н. С. до дома квартиры райпотребсоюза (бывший дом заезжих), Первомайской, Профсоюзной, Советской, Рабочей, Победы, Терешковой, Пролетарской.

ИЗБИРАТЕЛЬНЫЙ УЧАСТОК № 12

Центр — село Приволжье, помещение клуба колхоза «Приморье». В избирательный участок включить: территорию сел Аннино, Приволжье в составе улиц: Мишурина, Коммунистической, Комарова, Полевой, Комсомольской, Мира (от дома Выборновой А. Н.), Юбилейной, Пионерской, Октябрьской, Набережной, Восточной и Луговой.

ИЗБИРАТЕЛЬНЫЙ УЧАСТОК № 13

Центр — село Федоровка,

Н. ГУБАРЕВА, председатель исполкома райсовета депутатов трудящихся.
А. СТЕПАНОВ, секретарь исполкома райсовета депутатов трудящихся.

помещение клуба колхоза им. Фрунзе. В избирательный участок включить село Федоровку.

ДАВЫДОВСКИЙ СЕЛЬСКИЙ СОВЕТ ИЗБИРАТЕЛЬНЫЙ УЧАСТОК № 14

Центр — село Софьино, помещение клуба колхоза имени Кирова. В избирательный участок включить: село Софьино, деревню Сперанка и поселок ветработников.

ИЗБИРАТЕЛЬНЫЙ УЧАСТОК № 15

Центр — село Давыдовка, помещение сельского клуба. В избирательный участок включить: село Давыдовка и территорию Давыдовского туберкулезного санатория.

ИЗБИРАТЕЛЬНЫЙ УЧАСТОК № 16

Центр — село Екатериновка, помещение восьмилетней школы. В избирательный участок включить село Екатериновку.

СОВОЗНЫЙ СЕЛЬСКИЙ СОВЕТ ИЗБИРАТЕЛЬНЫЙ УЧАСТОК № 17

Центр — центральная усадьба совхоза «Приволжье», помещение клуба. В избирательный участок включить центральную усадьбу совхоза «Приволжье».

ИЗБИРАТЕЛЬНЫЙ УЧАСТОК № 18

Центр — отделение № 2 совхоза «Приволжье», помещение красного уголка отделения № 2 совхоза «Приволжье». В избирательный участок включить отделение № 2 совхоза «Приволжье».

ИЗБИРАТЕЛЬНЫЙ УЧАСТОК № 19

Центр — отделение № 3 совхоза «Приволжье», помещение клуба. В избирательный участок включить отделение № 3 совхоза «Приволжье».

ИЗБИРАТЕЛЬНЫЙ УЧАСТОК № 20

Центр — село Нижне-Озерное, помещение конторы отделения № 4 совхоза «Приволжье». В избирательный участок включить село Нижне-Озерное и Казахский аул.

ИЗБИРАТЕЛЬНЫЙ УЧАСТОК № 21

Центр — село Озерное, помещение конторы отделения № 5 совхоза «Приволжье». В избирательный участок включить село Озерное.

ИЗБИРАТЕЛЬНЫЙ УЧАСТОК № 22

Центр — село Кашпир, помещение сельского клуба. В избирательный участок включить: село Кашпир, деревню Бобровая Олушка, дом дорожного ремонтера (17 километр дороги Приволжье-Обшаровка).



На снимке: Государственный знак СССР, побывавший на Луне и возвращенный на Землю. ФОТОХРОНИКА ТАСС

СОЛОМУ — К ФЕРМАМ

Зима подступила вплотную. Она ставит свои строгие условия перед руководителями, специалистами, механизаторами хозяйств и особенно — перед животноводами. Зимние месяцы в животноводстве для каждого труженика сельскохозяйственного производства — ударный фронт.

От того, как подготовятся животноводы к зимовке крупного рогатого скота, зависит успешное ведение этой важной отрасли сельского хозяйства в течение всего года.

Прежде всего необходимо по-хозяйски подготовить скотные дворы. Именно с решения этой задачи начали животноводы большинства хозяйств района. Но самой важной, исключительной острой является организация кормления скота.

Казалось бы в нынешнем году кормовая база животноводства не вызывает особо тревожных раздумий. К местам зимовок перевезены тысячи центнеров высококачественного сена. В ряде хозяйств появился такой ценный корм, как сенаж, витаминная мука. Запасы грубых кормов по району составляют 307.307 центнеров, тогда как в прошлом году их было немногим более 250000 центнеров. Другими словами, обеспеченность грубыми кормами в нынешнем году значительно выше.

Однако, подсчитывать корма следует после того, как каждый клочок соломы будет перевезен к животноводческим помещениям. А практика хозяйствования в настоящее время показывает, что дело с подвозкой соломы к фермам обстоит далеко не благополучно. Основная масса соломы по сей день находится в полях.

По-хозяйски подошли к ре-

шению важной задачи механизаторы второго отделения совхоза «Мирный». Своевременно начата работа по перевозке грубых кормов позволила им в настоящее время создать у ферм трехмесячный запас соломы. Инициативно работают механизаторы первого отделения. На подвозке соломы с дальних полей они используют быстрые «Кировцы». На этой работе заняты также восемь гусеничных тракторов. Хуже эта работа проводится на третьем отделении совхоза.

Но немало и других примеров. В колхозе имени Галактионова у ферм был создан месячный запас кормов еще во время уборки урожая. С тех пор у животноводческих помещений не прибавилось ни одного центнера. Весь завозимый корм в тот же день скармливают скоту и в колхозе «Приморье». У ферм колхоза имени Фрунзе соломы всего 700 центнеров.

Руководители данных хозяйств оправдывают такое положение погодными условиями, мешающими вести подвоз соломы нормальными темпами. Стоит ли говорить о несостоятельности подобных доводов?

Все хозяйства района находятся в равных условиях. В каждом колхозе и совхозе мощный тракторный парк гусеничных и колесных машин. Значит, дело тут в организации работ, которая неразрывно связана с высокоэффективным использованием тракторного парка.

Идя навстречу XXIV съезду Коммунистической партии, каждый труженик сельского хозяйства должен приложить все силы для успешного завершения большой работы по обеспечению благополучной зимовки крупного рогатого скота.

К СВЕДЕНИЮ ДЕЛЕГАТОВ

28-Я РАЙОННОЙ ПАРТИЙНОЙ КОНФЕРЕНЦИИ
28-я районная партийная конференция состоится 20 ноября 1970 года в 10 часов утра в здании районного Дома культуры.

ПОВЕСТКА ДНЯ:

1. Отчет о работе райкома КПСС за период с декабря 1967 года по ноябрь 1970 года.
2. Отчет о работе районной ревизионной комиссии райкома КПСС.
3. Выборы райкома КПСС.
4. Выборы районной ревизионной комиссии райкома КПСС.
5. Выборы делегатов на XXI областную партийную конференцию.

Регистрация делегатов проводится с 9 часов утра 19 ноября в здании райкома КПСС и с 8 часов утра 20 ноября в районном Доме культуры.

РАЙКОМ КПСС.

К 150-летию со дня рождения Ф. Энгельса

Великий сподвижник Маркса

«И имя его, и дело переживут века!» Эти пророческие слова, сказанные Фридрихом Энгельсом о Карле Марксе, в равной мере относятся и к самому Энгельсу, 150-летие со дня рождения которого широко отмечает советский народ и прогрессивное человечество мира.

В нашей стране к знаменательной дате выпускаются новые издания трудов великого сподвижника Маркса, исследования о его жизни и деятельности, читаются лекции, готовятся теоретические конференции, устраиваются книжно-иллюстративные выставки.

С утра до вечера идут и идут в эти дни посетители в музей Карла Маркса и Фридриха Энгельса в Москве. С любовью собранные со всего мира документы, книги, старинные гравюры и фотографии, памятные реликвии и другие материалы музея раскрывают жизнь и деятельность гениальных учителей пролетариата, рассказывают о жизнеутверждающей теории научного коммунизма, о дружбе двух гениев, отношения которых, по определению Ленина, превосходили все самые трогательные сказания древних о человеческой дружбе.

Марксизм — учение, идейно вооружившее рабочий класс, детище двух корифеев науки, хотя сам Энгельс и отводил себе скромную роль помощника Маркса.

«Всю свою жизнь я делал то, к чему был предназначен, — я играл вторую скрипку, — и думаю, что делал свое дело довольно сносно. Я рад был, что у меня такая великодушная первая скрипка, как Маркс», — писал Энгельс в письме одному из своих старых боевых товарищей — Беккеру. Но сколь в действительности был велик вклад

Энгельса в создании марксизма, коротко, но очень емко определил Ленин: «Нельзя понять марксизм и нельзя цельно изложить его, не считаясь со всеми сочинениями Энгельса».

Имя Энгельса неотделимо от имени Маркса. В течение почти полувека оба они неустанно, в тяжелейших условиях создавали научную теорию, которая указала человечеству путь к ликвидации эксплуатации на земле и построению нового общества. Как и Маркс, Энгельс всю свою жизнь отдал сознательному и беззаветному служению делу пролетариата.

Великий революционер и мыслитель, один из основоположников философии рабочего класса — марксистской философии, политической экономии и научного коммунизма, Энгельс вместе со своим другом был выдающимся руководителем международного рабочего движения, одним из основателей и вождей всемирно известных Союзов коммунистов и Первого Интернационала. Деятельность этого замечательного человека была исключительно многогранна. Известно, что Энгельс был блестящим теоретиком военного искусства, которое изучал в предвидении будущих революционных битв.

Огромная ответственность легла на его плечи по руководству международным пролетарским движением и пропаганде идей марксизма после ухода Маркса из жизни. Один в течение двенадцати лет, Энгельс оставался признанным советником и руководителем этого движения «Энгельс, который до тех пор, по его собственному выражению, играл вторую скрипку, доказал теперь, что он может быть и первой

скрипкой», — писал в те годы К. Либкнехт. Постоянно великий научный подвиг совершил он, подготовив к изданию незавершенные Марксом II и III тома «Капитала», достойно тем самым завершив гениальный труд своего сподвижника.

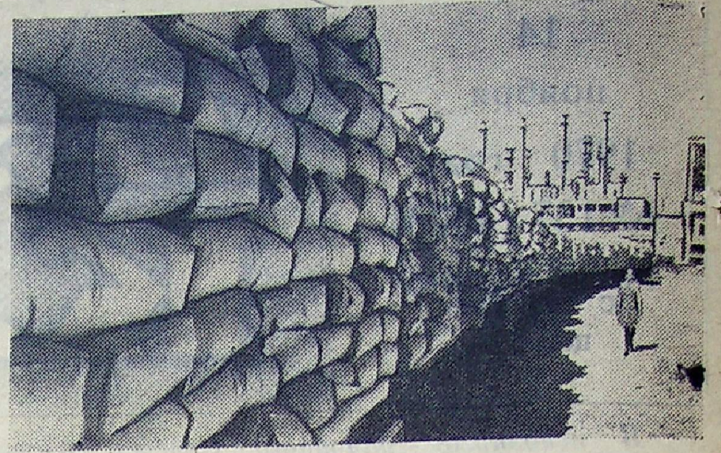
Как и Маркс, Энгельс знал русский язык, читал русские книги и живо интересовался Россией. Он с чувством следил за русским революционным движением и поддерживал отношения с русскими революционерами.

Жизнь Энгельса оборвалась в Лондоне 5 августа 1895 года. Тело его было предано кремации, после чего, выполняя его последнюю волю, близкие Энгельса отправились в Истборн-городок на южном побережье Англии, любимое место летнего отдыха покойного. Там они опустили урну с прахом в море.

«Имя и жизнь Энгельса должны быть знакомы каждому рабочему», — писал Ленин, узнав о смерти сподвижника Маркса. После своего великого друга, подчеркивал Владимир Ильич, Энгельс был самым замечательным ученым и учителем современного пролетариата во всем цивилизованном мире.

Энгельс умер в год, когда в российской социал-демократии произошло историческое событие: молодой Ленин в Петербурге создал свой знаменитый «Союз борьбы за освобождение рабочего класса». Этот союз стал политической организацией, первым зачатком пролетарской партии в России, той великой партии, которая создала первое в мире свободное государство рабочих и крестьян.

В. КНЯЗЕВ,
(корр. ТАСС)



Инициатор соревнования за достойную встречу XXIV съезда КПСС среди предприятий Узбекистана — коллектив Навоийского химического комбината, пересмотрев свои обязательства, решил завершить план юбилейного года к 25 декабря и выработать дополнительно на сотни тысяч рублей товарной продукции и десятки тысяч тонн азотных удобрений.

С подъездных путей ежедневно отправляются в колхозы и совхозы сотни тонн витаминов плодородия.

Почти в три раза увеличился выпуск удобрений с вводом в строй третьей очереди комбината. Горячая пора у строителей и монтажников, возводящих этот объект. Став на трудовую вахту в честь партийного съезда, они решили завершить строительство третьей очереди предприятия в конце нынешнего года.

Сейчас здесь ведется монтаж оборудования, проверяются технологические линии.

На снимке: сотни тонн эликсира плодородия отправляют химки в колхозы и совхозы страны.

Фото А. ГОРОКРИКА

ФОТОХРОНИКА ТАСС

Инструктивный семинар

На днях в исполкоме районного Совета депутатов трудящихся состоялся семинар с председателями и секретарями исполкомов сельских Советов с повесткой дня: «О выборах народных заседателей и районных народных судей».

С информацией по этому вопросу выступил секретарь исполкома районного Совета депутатов трудящихся А. Г. Степанов. Он рассказал о задачах местных Советов по подготовке к выборам народных заседателей и районных

народных судей. До председателей и секретарей исполкомов сельских Советов был доведен план мероприятий по подготовке к выборам, определено количество избирательных участков по выборам районных народных судей, сроки выборов народных заседателей.

На семинаре выступила председатель исполкома районного Совета депутатов трудящихся Н. А. Губарева.

В. САЯПИН,
инструктор райисполкома.

Дела и планы малых городов

НОВЫЙ ЭТАП

На окраине древнего Гжатска, который носит теперь имя первооткрывателя космоса Юрия Гагарина, вырос новый завод. Он будет выпускать сухое быстрорастворимое молоко. Город Гагарин невелик: в нем 15 тысяч жителей. Самым крупным предприятием города до недавнего времени была швейная фабрика, где трудилось несколько сот человек. Большинство же населения было занято на небольших предприятиях, занимающихся переработкой сельскохозяйственного сырья, и в мастерских бытового обслуживания.

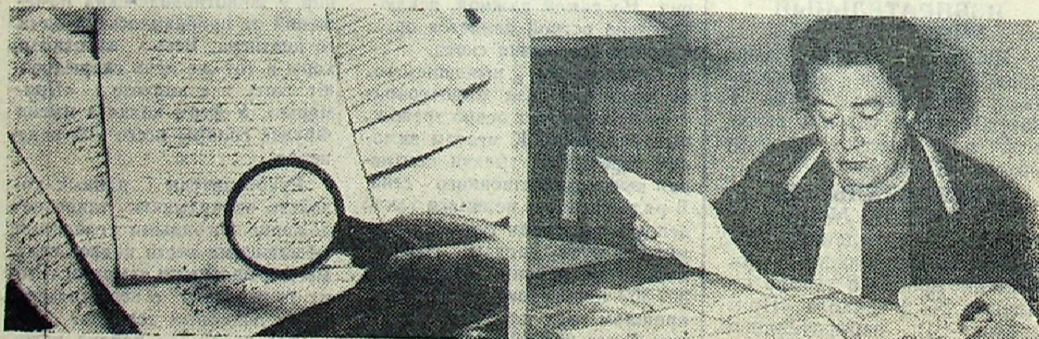
Теперь швейная фабрика, хотя за последние годы она и расширилась чуть ли не вдвое, утратила пальму первенства. Положение промышленных лидеров перешло в городе к другим, новым предприятиям. На одной из улиц поднялся корпус филиала Московского телевизионного завода, на другой — здание филиала московского завода «Электросвет». Завод сухого молока — третье современное предприятие, появившееся за последние годы. По количеству рабочих новый завод значительно уступает своим соседям, но по объему производства почти сравнялся с ними.

На Смоленщине около десятка старых городов, которые когда-то выросли как купеческие центры. На рынки страны отсюда шли, главным образом, волокно и семена льна — долгуца, растительное масло. Ныне эти города обновляются. В Рославле «прописался» завод «Автозапчасть» — филиал столичного ЗИЛа. Москвичи передали в Рославль не только

часть своего оборудования, но и помогают внедрять в цехах завода — новичка высокую культуру производства. Неподдалеку от производственных корпусов началось строительство жилого массива, составляющего новый район города. Свои филиалы на Смоленщине открыли еще пять московских предприятий.

Появление новых предприятий в старых городах Смоленщины не означает, что местная промышленность приходит в упадок. Наоборот. Все большее развитие получает здесь промышленность по переработке местного природного и сельскохозяйственного сырья. В городе Демидово, например, появился льнозавод, возводится кирпичный завод, налажено производство перчаток.

Появление предприятий современных отраслей промышленности в малых городах, — утверждает заместитель председателя Смоленского облисполкома Б. Г. Катюха, — знаменует собой новый этап в развитии Смоленщины. С одной стороны, неуклонно растет доля промышленной продукции в общем объеме производства, с другой — изменяется и сам облик малых городов. И, что особенно важно, вовлекается в общественное производство большая группа населения, которая раньше трудилась в домашнем хозяйстве. В этом направлении пойдет развитие экономики области и в будущем. За пятилетие появятся новые цехи по производству товаров широкого потребления, молоко- и льнозаводы. Так обретают новое, современное «лицо» небольшие старые города. (корр. ТАСС)



МОСКВА. 28 ноября исполняется 150 лет со дня рождения Фридриха Энгельса — одного из великих основоположников научного коммунизма. Произведения Ф. Энгельса стали достоянием миллионов трудящихся во всех странах мира.

Около 50 лет Институт марксизма-ленинизма при ЦК КПСС ведет работу по собиранию, изучению и изданию рукописного и литературного наследия К. Маркса и Ф. Энгельса. В настоящее время в Центральном партийном архиве института собрано в подлинниках или копиях более 7000 рукописей К. Маркса и Ф. Энгельса. Это крупнейшее собрание легло в основу двух изданий сочинений Маркса и Энгельса на русском языке, а также изданий их трудов на десятках языках народов СССР и зарубежных стран. Им широко пользуются также многочисленные советские и зарубежные исследователи.

В Центральном партархиве созданы все необходимые условия для изучения документов Маркса и Энгельса, для обеспечения их сохранности на века.

На снимке: заведующая секцией документов Маркса и Энгельса Центрального партархива О. Н. Сененина знакомится с новым документом Ф. Энгельса.

Фото В. ЧЕРЕДИНЦЕВА.

ФОТОХРОНИКА ТАСС

Новинки экранов

„ЖИЗНЬ ПОЛЯ“

«Пока светит солнце и сияет мысль в умах, будущее человечества в руках науки» — эти слова К. А. Тимирязева звучат с экрана и выражают идею нового научно-популярного фильма «Жизнь поля». Цветная кинолента показывает, как наука помогает селянину управлять плодородием и растить богатые урожаи.

Кадры переносят зрителя в прошлый век — в пору зарождения у нас агрофизических исследований. На эк-

ране воспроизводятся (с помощью мультимедии) оригинальные эксперименты первого русского агрофизика Алексея Григорьевича Дояренко.

Ученый установил, что «поле дышит», живет — в его «организме» происходит множество обменных реакций. А. Г. Дояренко находит те центры, где смыкаются и перекрещиваются все физические, химические и биологические процессы. Эти центры — почвенные поры:

от их суммарного объема в значительной степени зависит сила плодородия. Ученый обосновывает агрохимические приемы обработки почвы, направленные на рост урожая.

Наши кинопопулярзаторы впервые показывают жизнь поля на уровне скрытых физических и биохимических процессов. Кадры интересно повествуют о современных делах агрофизиков, о последователях и учениках А. Г. Дояренко — ученых «Тимирязевки».

Кинолента «Жизнь поля» создана коллективом «Центрнаучфильма».

(КОРР. ТАСС)

ПРОТРАВЛИВАНИЕ СЕМЯН

Протравливание семян применяется с давних пор. Раньше это мероприятие предназначалось только для обеззараживания зерновых культур от головневых заболеваний. Используемые препараты оценивались в зависимости от того, как они очищали посевы от головни, повышая урожайность и улучшая качество. В дальнейшем были открыты препараты, обладающие разно-сторонним действием как на семена, так и на растения, освоено их промышленное изготовление, что позволило значительно расширить сферу их применения.

Для современных протравителей семян характерным является широкий спектр действия. Это позволяет при протравливании семян сельскохозяйственных культур обеззараживать семена от возбудителей заболеваний растений, передающихся через семенной материал. Особо большое значение имеет борьба с твердой головней пшеницы, стеблевой головней ржи, каменной головней ячменя, головней овса и другими болезнями злаковых. Протравливание предохраняет высевные семена и их проростки также от плесневых заболеваний во время прорастания.

Обработка семян позволяет дополнительно снижать повреждения всходов от почвенных вредителей, ослабляется отрицательное влияние травматических повреждений семян за счет активизации защитных свойств, повышается энергия прорастания семян и их полевая всхожесть.

Протравливание семян проводят в различные сроки: заблаговременно или непосредственно перед посе-

вом. Сроки связаны с состоянием семян и применяемыми протравителями.

Поскольку протравливание — заключительный этап подготовки семян к посеву, перед обработкой семена должны быть доведены до посевных кондиций по всем показателям. Наиболее эффективным является заблаговременное протравливание. В хозяйствах семена зерновых, зернобобовых, технических культур хранят от уборки до посева 7—8 месяцев. При заблаговременном протравливании увеличивается длительность воздействия протравителей на семена и возбудителей болезней. Заблаговременное протравливание дает, например, хорошие результаты при заражении ячменя каменной головней или при засорении семян ее комочками.

Нормы расхода химикатов для протравливания семян рекомендуются на основе широких научных исследований, подтвержденных производственной практикой. В таких нормах сочетаются дезинфицирующее, стимулирующее действие протравителей, что обеспечивает улучшение посевных качеств семян при экономном расходовании препаратов.

Соблюдение норм крайне важно: увеличение может понизить энергию прорастания и всхожести семян и приводит к излишней трате препарата; уменьшением норм не будет достигнуто обеззараживание семян. Кроме того, при более низком расходе препарата у паразитов (возбудителей болезней) возникает устойчивость к протравителям, что делает протравливание бесполезным.

При протравливании семян яровых культур осенью, вскоре после уборки, предотвращается возможным сокращением расхода протравителя на 20—30 процентов без ущерба для эффективности мероприятия.

При протравливании семян необходимо строго соблюдать все меры предосторожности. К этой работе допускаются лица, прошедшие специальный инструктаж. Работники, привлекаемые к работе с ядохимикатами, обязаны проходить медицинский осмотр. К протравливанию не допускаются дети и подростки до 18 лет, беременные и кормящие матери, а также лица, страдающие психическими заболеваниями центральной нервной системы, туберкулезом легких, бронхиальной астмой, заболеванием желудочно-кишечного тракта, выраженными формами заболевания печени, почек, глаз, полости рта. Работу по протравливанию необходимо проводить под непосредственным наблюдением агронома или ответственного за это мероприятие лица.

Длительность рабочего дня при сухом протравливании ртутными препаратами не должна превышать четырех часов. Остальное время используется на работах, не связанных с применением ядохимикатов. Протравленное зерно категорически запрещается использовать для пищевых целей или на корм домашним животным и птице. Запрещается также его промывать, проветривать и очищать от ядохимикатов.

Протравленные семена отпускают для посева только по распоряжению председателя колхоза (директора совхоза). Выдача оформляется документом — накладной. Перевозить протравлен-

ное зерно к месту сева разрешается в мешках из плотной ткани или с брезентовым покрытием. Ездовой не должен сидеть на мешках с протравленными семенами. Категорически запрещается возить людей на протравленных семенах, даже открытые брезентом. При посеве рабочий, обслуживающий сеялку, одевает комбинезон, перчатки и респиратор.

Несмотря на важность заблаговременной подготовки семян к посеву, эта работа в хозяйствах района разворачивается медленно. По-деловому отнеслись к протравливанию семян руководители и специалисты колхоза «Искра». В этом хозяйстве в настоящее время закончено протравливание семян ячменя. Своевременно готовят семена к весне в совхозе «Мирный». В остальных хозяйствах района к этому важному мероприятию не готовятся. В ряде хозяйств не подобраны люди, которые должны работать с ядохимикатами.

Процесс химической обработки семенного материала механизирован. Высокопроизводительные машины, которые проводят эту работу, имеются в каждом хозяйстве. Их немедленно нужно пускать в дело.

Специалисты хозяйств не должны забывать о том, что раннее протравливание не только способствует повышению урожайности, но и снижает себестоимость зерна. Это тот резерв, который помогает решить одну из главных задач, стоящих перед тружениками сельского хозяйства: с каждым годом давать Родине больше зерна высокого качества.

Ф. БЕЛЯКОВА,
начальник отряда защиты растений.



Новый сорт льна «К-6» вывел научный работник Псковской областной сельскохозяйственной опытной станции доктор сельскохозяйственных наук А. А. Слинин.

Высокоурожайный сорт прошел государственные испытания в Псковской, Московской, Горьковской, Новгородской областях, в Белоруссии. Он дает волокна значительно больше, чем распространенный сорт льна «Светоч».

На снимке: А. Слинин и старший научный сотрудник Н. Струкова осматривают лен «К-6».

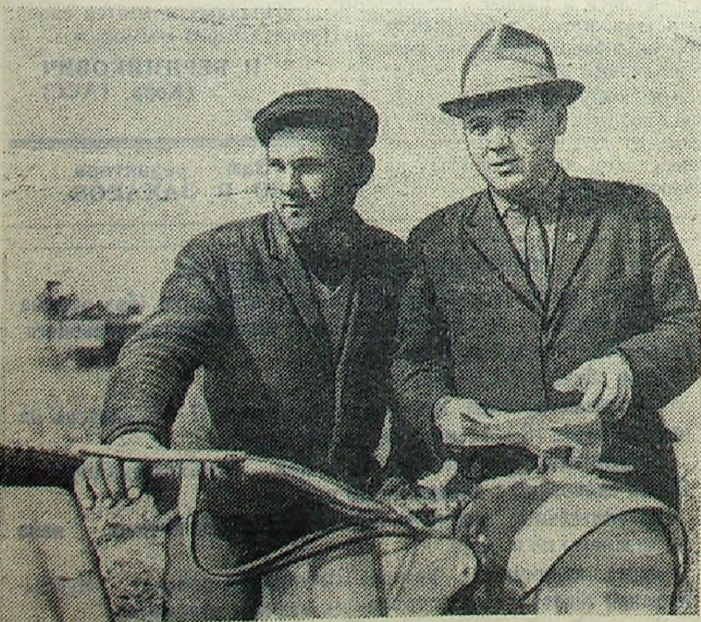
ФОТОХРОНИКА ТАСС

НОВЬ НАШИХ СЕЛ

Намечен перспективный план строительства и благоустройства сел и деревень Орловской области. Он рассчитан на 12—15 лет. На реализацию плана предусмотрены большие средства. Значительная часть их будет использована на культурно-бытовое строительство в предстоящей пятилетке.

(ТАСС)

Новое в организации труда



На снимке — звеньевой Анатолий Легостаев и председатель колхоза «Родина» Усть-Пристанского района Александр Семенович Павлухин. Им принадлежит инициатива создания на Алтае безнарядных звеньев.

Новый метод организации и оплаты труда открыл путь для более интенсивного ведения хозяйства.

Три звена механизаторов, по 17-20 человек каждое, работают на полном хозрасчете. За ними на десять лет закреплена земля (полный севооборот), техника, сенокосные угодья. Хлебороб без подсказки старается вовремя обработать почву, внести удобрения, посеять и убрать урожай. Каждый член звена сам себе и учетчик, и контролер. Ведь от конечного результата труда зависит его зарплата. 55,60 механизаторов справляются с объемом работ, который прежде выполняли 150 человек. Отдача с гектара стала высокой и устойчивой. За качество зерна и прибавку урожая в этом году механизаторы получают солидные премиальные.

Работа безнарядных звеньев в значительной мере способствовала тому, что за пять лет доходы хозяйства удвоились.

Отличных результатов добилось в этом году звено Анатолия Легостаева.

Фото Е. ЛОГИНОВА.

ФОТОХРОНИКА ТАСС

Профессионально-технические училища являются основными центрами подготовки высококвалифицированных рабочих кадров для сельского хозяйства. В аудиториях училищ юноши и девушки приобретают специальности трактористов-машинистов широкого профиля, электромонтеров, строителей, наладчиков сельскохозяйственных машин, бригадиров-полеводов и животноводов.

Привлечение молодежи на учебу в сельские ПТУ — одна из важнейших задач местных Советов, партийных и комсомольских организаций. Совет Министров СССР принял недавно специальное постановление, предусматривающее расширенный прием в сельские профессионально-технические училища уволенных в запас воинов Советской Армии. Во время учебы им решено выплачивать стипендию в размере 70—84 руб. в месяц. Эта сумма соответствует стажу тракториста-машиниста второго разряда. В первую очередь бывшие воины будут овладевать такими массовыми и очень нужными профессиями, как трактористы, механизаторы мелоративных работ, машинисты-экскаваторщики, механизаторы животноводческих ферм.

Постановление предусматривает строительство новых училищ и расширение действующих.

Сельская служба быта Латвии

Любую услугу — от изготовления мебели до заправки шприковой авторучки — оказывают на пункте бытового обслуживания колхоза «Иванде» Кулдигского района. Заказы из комплексного пункта поступают в специализированные цехи районного комбината бытового обслуживания, а после выполнения доставляются на дом сельским жителям.

По примеру «Иванде» обу-

Если решишь стать механизатором

решат возводить индивидуальное жилье.

Предусматривается и ряд мер, направленных на улучшение профессиональной ориентации выпускников средних школ, особенно в сельской местности. Начиная с нынешнего учебного года, в частности, в школах вводится обязательное обучение работе на сельскохозяйственных машинах, а также изучение агротехники и животноводства. 20 часов из специальной программы отводится для индивидуального обучения вождению трактора, комбайна и других машин. Успешно освоив технику, выпускники получают соответствующее свидетельство, которое дает право на сокращенный срок обучения в сельском профессионально-техническом училище.

Колхозы и совхозы в свою очередь, обязаны помогать сельским школам в организации профессионального обучения учащихся. Так совместными усилиями органов профтехобразования, школ и сельскохозяйственных организаций будет дан новый толчок для улучшения качества подготовки механизаторских кадров для села.

(Корр. ТАСС)

живание колхозников организовано уже в пяти районах Латвии. Для размещения комплексных стационарных пунктов хозяйства выделили помещения, подобрали кадры из числа сельской молодежи. Новая организация службы быта доказала свое преимущество перед разъездными приемными пунктами: в полтора раза увеличился объем оказываемых услуг, более разнообразными

стали их формы. Сельская служба быта в Латвии в последние годы растет более быстрыми темпами, чем городская. С начала пятилетки она втрое увеличила объем оказываемых услуг. Ежегодная стоимость их в расчете на каждого жителя уже достигла 18 рублей, что значительно выше, чем в среднем по стране.

В. ПОЛЯНСКИЙ.

(Корр. ТАСС)

СЕЛЬСКИЙ СПОРТКЛУБ — ЧЕМПИОН



Победителем Всесоюзного смотра сельских спортклубов 1970 года стал коллектив физкультурников совхоза «Прекуле» Клайпедского района Литвы.

Спортсмены этого птицеводческого хозяйства завоевали право участвовать в Выставке достижений народного хозяйства СССР в Москве.

В совхозе «Прекуле» работает 16 спортивных секций, среди которых самые популярные — велосипедная, конного спорта, стрел-



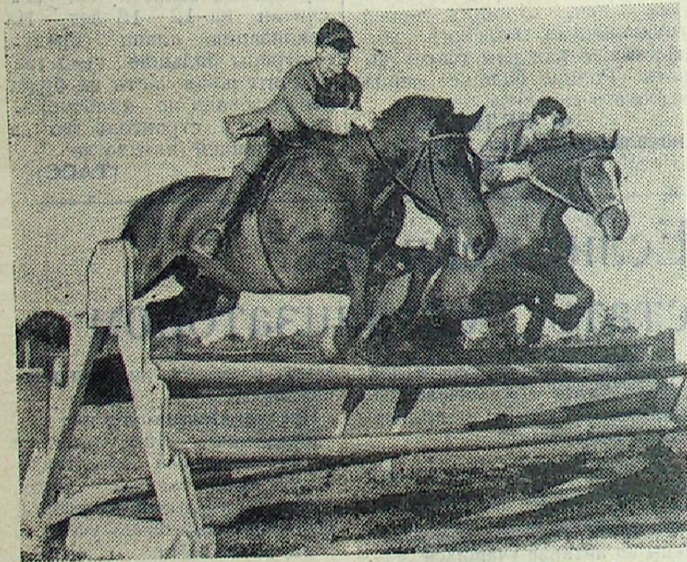
ковая, лыжная, борьбы, волейбола и баскетбола. В них постоянно тренируется 250 работников хозяйства. Руководит спортивной работой главный экономист совхоза воспитанница Литовской сельскохозяйственной академии Петруте Аксамитаускайте.

На снимке: слева — руководитель физкультурного коллектива совхоза «Прекуде» П. Аксамитаускайте с кубками, завоеванными спортсменами хозяйства.

Справа — совхозный слесарь строитель Валериус Велкас (1 разряд по тяжелой атлетике).

Внизу — на тренировке любители конного спорта.

Фото А. БРАЗИТАСА, ФОТОХРОНИКА ТАСС



Сколько загадок ставит порой перед учеными — ботаниками мир деревьев! Вот, к примеру, индонезийский кеппел! В нем прежде всего удивляют листья нежно-розового или вишневато-розового цвета. Но не они делают дерево необычным. Людей привлекают плоды — сочные, сладкие, гроздьями свисающие вдоль ствола. Человек, отведавший плод кеппела, может не пользоваться духами: запах фиалок будет сопровождать его долгое время. Но, конечно, не для того, чтобы только порадовать людей, приобрело дерево такое странное ароматическое свойство. А для чего? Эту загадку и пытаются решить ученые.

Вот другая тайна природы — небольшое тропическое африканское деревце, усыянное ягодами, внешне напоминающими оливки. Пожуй такую ягоду, и что бы ни ел после, все будет казаться сладким. Даже лимонный сок. Пока ученым неизвестно, каким образом мякоть плода искажает вкусовые ощущения человека. Африканцы издавна используют

Причудливые деревья

свои «оливки» в виноделии, подслащивая очень кислое пальмовое вино, и употребляют в пищу вместо сахара.

В Южной Америке, главным образом в Аргентине, растет омбу — единственное, пожалуй, на земле дерево, ствол и ветви которого на 80 процентов состоят из воды. Поэтому оно не горит. Омбу легко переносит засуху. Ни одному ботанику, специально занимающемуся этим деревом, не довелось встретить экземпляр, погибший естественной смертью, сгнивший или высохший от старости, пораженный болезнью.

Неоценимую услугу дереву омбу могло бы оказать устройство садов и парков, считают специалисты. Его посадки не пришло бы обновлять, так как оно, по-видимому, никогда не умирает. Насекомые терпеть не могут это растение и поэтому тем, кто отдыхает в его тени, не докучают ни муравьи, ни мухи, ни комары, ни москиты! К тому же его огромные корни во многих местах под-

нимаются над землей, образуя естественные массивные скамьи.

Любопытно, что по ночам дерево испускает крайне неприятный запах.

Омбу пользуется репутацией «деревянного отшельника» — деревья «селятся» в одиночку, на большом расстоянии друг от друга. В связи с этим ботаником заинтересовал вопрос опыления и размножения растений — ведь пчелы их старательно избегают, а ветер — плохой помощник на больших расстояниях. Изучая омбу, исследователи сделали предположение, что его летучие вещества обладают антибиотическим действием.

Все эти удивительные растения — «герои» новой книги «Причудливые деревья», выпущенной издательством «Мир». На ее страницах читатели встретятся с необычными деревьями, изучение которых помогает раскрыть тайны природы.

(КОРР. ТАСС)

ГАЗЕТА ПЕРЕДАЕТСЯ ПО ПРОВОДАМ

Регулировщикам уличного движения Москвы отлично знакомы небольшие автомобильные фургоны, доставляющие в аэропорты столицы матрицы центральных газет. Автофургоны с матрицами всегда получают «зеленую улицу» на магистралях столицы. Этот груз ждут самолеты, отлетающие в различные города страны.

В 37 городах страны «Правда» печатается с матриц, доставляемых самолетами. А из этих городов миллионы экземпляров газеты всеми видами транспорта — самолетами, поездами, машинами, вертолетами — направляются в «глубинку».

А что делать, если нелетная погода? Тогда выручает фото-

телеграф. Уже в 12 городов страны газетные полосы передаются по проводам — в Ленинград, Киев, Минск, Харьков, Ташкент, Ростов-на-Дону, Краснодар, Куйбышев, Свердловск, Новосибирск, Иркутск, Хабаровск. По кабелям фототелеграфным методом передаются «Правда», «Известия», «Социалистическая индустрия», «Сельская жизнь», «Красная Звезда», «Комсомольская правда».

Как это происходит? Специально изготовленные оригиналы — отриски газетных полос — укрепляют в передающем фототелеграфном аппарате. Проходит 3—4 минуты — и газетные полосы уже «доставлены» в города, находящиеся в нескольких тысячах километров от Москвы.

Прием осуществляется на фототехническую пленку. Ее проявляют, изображение переносят на цинковую пластину. После травления на пластине получается рельефное изображение полос газеты. С нее-то и изготовляют матрицы и отливают затем стереотипы.

Скоро газета по фототелеграфу будет передаваться в Алма-Ату, Волгоград, Казань, Пермь, Саратов, Челябинск, Донецк и Львов. Это ускорит их доставку не только жителям областных центров, но и читателям близлежащих населенных пунктов.

Советские ученые и конструкторы создали аппаратуру, способную передавать по линиям связи многоцветные рисунки. Для передачи газетных полос специалисты намереваются использовать каналы связи искусственных спутников Земли. Недалек тот день, когда на полосе «Правды» появятся слова: «Принята через космос...»

И. БЕРДИКОВИЧ, (КОРР. ТАСС)

Москва

Зам. редактора Ю. В. ЗАХАРОВ

Ежи „совещаются“

Жители кавказского селения Вардаке, возвращаясь в вечерний час из кино, встретили на лесной поляне скопление ежей. Около сотни, а может быть больше, зверьков расхаживало по поляне. Некоторое время они

не обращали внимания на людей, а когда их стали ловить, разбежались в разные стороны. Старожилы вспоминают, что ежи собираются в этом месте не первый раз.

«Симпозиум» ежей, по мнению биологов, очевидно, вызван каким-то явлением, связанным с переходом этих животных на зимнюю спячку.

На экране вашего ТЕЛЕВИЗОРА

14 НОЯБРЯ, СУББОТА ПЕРВАЯ ПРОГРАММА

11.00 Программа передач (М). 11.05 Гимнастика для всех (М). 11.30 Новости (М). 11.45 «Что, как, почему?» (М). 12.15 Программа Махачкалинской студии телевидения (М). 13.45 Героическая тема в русском искусстве (М). 14.15 «Жизнь танца» (М). 15.00 Наша пятилетка (М). 15.25 Цветное телевидение. Мультпликационный фильм (М). Телевизионный народный университет 16.00 Факультет науки. «Химия полимеров» (М). 16.40 Новости (М). 16.45 Факультет культуры. «Симфоническая музыка» (М). 17.30 Экипанция литературных произведений. В помощь школьникам. «Дубровский». Художественный фильм (М). 19.05 «Летопись полувека». Многосерийный телевизионный документальный фильм. «Год 1959» (М). 19.50 Цветное телевидение. «В мире

животных» (М). 20.50 В эфире — «Молодость» (М). 21.45 «Время». Информационная программа (М). 22.20 «Взрыв после полуночи». Художественный фильм (М). 0.00 «Вечер Ференца Листа». Передача из Болгарии. 0.30 Новости (М).

ВТОРАЯ ПРОГРАММА

19.00 Для детей. Киноальманах «Звездочка». 19.45 Кинофильм «Чукоккола». 20.15 Любителям балета. «Сочинение танцев». Часть 3. 20.40 И. Тургенев. «На хлебник». Фильм-спектакль. 15 НОЯБРЯ, ВОСКРЕСЕНЬЕ ПЕРВАЯ ПРОГРАММА 10.00 Программа передач (М). 10.05 «На зарядку становись» (М). 10.15 Новости (М). 10.30 Для школьников. «Будильник» (М). 11.00 Для школьников. Ответы на вопросы 2 тура олимпиады «Крылья нашей Родины» (М). 12.30 Для детей. Телевизионный театр «Колокольчик» (М). 13.00 «Портреты

портретов». Рембрандт (М). 13.30 «У истоков трудовых починов» (М). 14.00 Из цикла «Все симфонии Бетховена». Симфония № 4 (М). 14.55 «Научная карта страны» (М). 15.25 Цветное телевидение. Для детей. «Денискины рассказы». Телевизионный художественный фильм (М). 16.30 Для воинов Советской Армии и Флота (М). 16.50 Музыкальные встречи (М). 17.20 Трудянки села — XXIV съезду партии (М). 18.05 Клуб кинопутешественников (М). 19.00 Новости (М). 19.05 «Поиск». Телевизионный журнал (М). 19.45 «Приглашает концертная студия» (М). 21.00 «Время». Информационная программа (М). 21.30 «Мужской разговор». Художественный фильм (М). 23.00 Цветное телевидение. «Владыки без масок». Передача 2 (М). 23.30 Концерт. Передача из Тбилиси. 0.15 Новости (М).

Приволжский кирпичный завод производит продажу кирпича - обжига населению и организациям по безналичному и за наличный расчет.

АДМИНИСТРАЦИЯ.

УСОЛЬСКИЙ СЕЛЬХОЗТЕХНИКУМ

объявляет прием учащихся на заочное отделение (без отрыва от производства) по специальностям: механизация сельского хозяйства, агрономия, зоотехния.

Срок обучения 4,5 года.

Принимаются лица, имеющие образование 7—8 классов на первый курс, 10—11 классов на 3-й курс.

Вступительные экзамены общие для сельхозтехникумов. Прием заявлений с января по 30 ноября.

Вступительные экзамены проводятся в три потока, явля на экзамены по вызову.

Адрес техникума: с. Усолье, Шигонского района, Куйбышевской области, сельхозтехникум, заочное отделение.

Приволжскому районному узлу связи требуется на работу ТРАКТОРИСТ.

Оклад 120 рублей в месяц. Обращаться в узел связи.

АДМИНИСТРАЦИЯ.

УВАЖАЕМЫЕ ТОВАРИЩИ!

С 1 сентября открыта подписка на районную газету «ТРУДОВОЙ КЛИЧ»

Не забудьте своевременно оформить подписку.

Подписная цена: на 12 месяцев 3 рубля 12 копеек, на 6 месяцев 1 рубль, 56 копеек.

Подписка проводится общественными распространителями печати по месту работы и учебы, агентством «Союзпечать», а также отделениями связи.

АДРЕС РЕДАКЦИИ: с. Приволжье, ТЕЛЕФОНЫ: редактор, зам. редактора, отдел партийной жизни, ответственный секретарь, отдел писем 0—83; отдел сельского хозяйства, редактор местного радиовещания 0—88, корректор, бухгалтерия и типография 0—82.