

Суббота,  
29  
августа  
1970 года  
№ 104 (3990)  
ГАЗЕТА ИЗДАЕТСЯ  
С 1933 ГОДА  
Цена 2 коп.

Пролетарии всех стран, соединяйтесь!

Орган  
Приволжского  
райкома КПСС  
и районного  
Совета  
депутатов  
трудящихся  
Куйбышевской  
области

# ТРУДОВОЙ КЛЮЧ

ПЛАН-ЗАКАЗ  
ГОСУДАРСТВА  
НА ЗЕРНО  
**321. 600**  
ЦЕНТНЕРОВ.  
СДАНО  
**374. 394**  
ЦЕНТНЕРОВ  
ИЛИ  
116 ПРОЦЕНТОВ  
К ПЛАНУ

## В ЦК КПСС И СОВЕТЕ МИНИСТРОВ СССР

Политбюро ЦК КПСС и Совет Министров СССР рассмотрели сообщение делегации Советского Союза об итогах заседания Политического консультативного комитета государств — участников Варшавского Договора о дружбе, сотрудничестве и взаимной помощи, состоявшегося в Москве 20 августа 1970 года.

Было отмечено, что обмен мнениями по актуальным внешне-политическим проб-

лемам, происходивший на заседании Политического консультативного комитета, еще раз подтвердил братское единство и тесное сотрудничество государств — участников Варшавского Договора, в борьбе за упрочение позиций социализма, за укрепление мира и международной безопасности.

Политбюро ЦК КПСС и Совет Министров СССР выразили удовлетворение тем, что делегации союзных госу-

дарств высоко оценили значение договора между СССР и ФРГ для разрядки напряженности и нормализации обстановки в Европе.

Политбюро ЦК КПСС и Совет Министров СССР твердо убеждены, что вступление в силу договора между СССР и ФРГ, решимость участников Варшавского Договора предпринять новые шаги, направленные на упрочение европейской безопасности, в частности, на подготовку и

созыв общеевропейского совещания, явятся важными факторами дальнейшего развития межгосударственных отношений в Европе на основе принципов мирного существования.

Политбюро ЦК КПСС и Совет Министров СССР полностью одобрили деятельность делегации СССР на заседании Политического консультативного комитета Варшавского Договора.

### Хлеб

(Убрано в проц. к плану. Данные на 28 августа).  
**КОЛХОЗЫ:**  
им. Кирова 122  
«Приморье» 108  
им. Фрунзе 107  
«Искра» 104  
им. Галактионова 102  
«Новое Заволжье» 97  
**СОВХОЗЫ:**  
«Приволжье» 130  
«Мирный» 108  
**ПО РАЙОНУ:** 116

### ШКОЛЫ ГОТОВЫ К ЗАНЯТИЯМ

Все школы готовы к приему детей. Особенное внимание уделяется четвероклассникам. Для них выделены лучшие комнаты в интернатах. Для младших школьников организованы горячие завтраки.

Учебные кабинеты пополнились недостающими учебно-наглядными пособиями. Совхозная, Обшаровская средние и Екатериновская восьмилетняя школы частично переходят на кабинетную систему преподавания.

Дополнительно открываются группы продленного дня. Все школы в основном укомплектованы кадрами.

Большую помощь в подготовке к новому учебному году оказали школам совхозы и колхозы.

Так, учащиеся, проживающие в интернате Давыдовской средней школы, будут питаться в основном за счет колхоза имени Кирова. Для приготовления горячих завтраков учащимся Софьинской начальной школы есть газовая плита, купленная на средства колхоза. Правление колхоза имени Кирова выделило три штатных единицы для нужд школ. Хочется сказать большое спасибо правлению колхоза имени Кирова и его председателю тов. Нуждову Н. К. за ту работу о детях, которую они проявляют в последние годы.

Но нужно отметить, что не везде, не во всех школах продумано все до мелочей. Есть еще недоделка в интернате Давыдовской школы, не проведен свет в Федоровской начальной школе. Не при всех школах есть еще спортивные площадки и пришкольные участки.

В самое кратчайшее время директорам школ необходимо все устранить с тем, чтобы организованно начать новый учебный год.

Ц. ИВАНОВ.

### Растет производство утиног мяса

Хорошо в этом году поработали утятницы колхоза «Новое Заволжье» Пелагея Ивановна Хохлова, Екатерина Александровна Егорина, Мария Федоровна Савельева и Нина Яковлевна Моисеева. План производства и продажи государству утиног мяса уже перевыполнен — на комбинат сдано уток общим весом 71 центнер вместо 60 центнеров по плану.

Замечательные тружени-

цы не останавливаются на достигнутом. Они решили продать государству еще 70 центнеров или 3380 уток.

В будущем году утиная ферма колхоза «Новое Заволжье» произведет и продаст государству ценного птичьего мяса в два раза больше — 300 центнеров. Для этого создается материальная база, в частности, строится два утятника.

К. КУЗНЕЦОВ,  
председатель колхоза.

### ВЫСОКИМИ ТЕМПАМИ

Наряду с другими видами сельскохозяйственных работ труженики восьмой бригады пятого отделения совхоза «Мирный» успешно ведут закладку силоса. В траншеи уложено 1172 тонны силосной массы. Высокими показателями на уборке кукурузы добиваются М. Н. Анисимов, Н. П. Зотов, К. П. Строганов. При сменной норме 56 тонн эти механизаторы вырабатывают ежедневно зеленой массы до 110 и выше тонн.

Специалисты нередко говорят, что животноводческая ферма — это своеобразная фабрика, где корма перерабатываются в мясо, молоко и другие продукты. Стоит лишь заметить, что такая «фабрика» действует с довольно-таки низким коэффициентом полезного действия. На получение одной калории, содержащейся в мясе или молоке, нужно скормить скоту растительные корма, химическая энергия которых составляет около пяти калорий.

Словом, сколько кормов, столько и продукции. Более того, корма в решающей степени определяют и себестоимость продуктов животноводства. В себестоимости говядины, например, стоимость кормов в среднем по стране составляет около 53 процентов, а свинины — до 70 и более процентов.

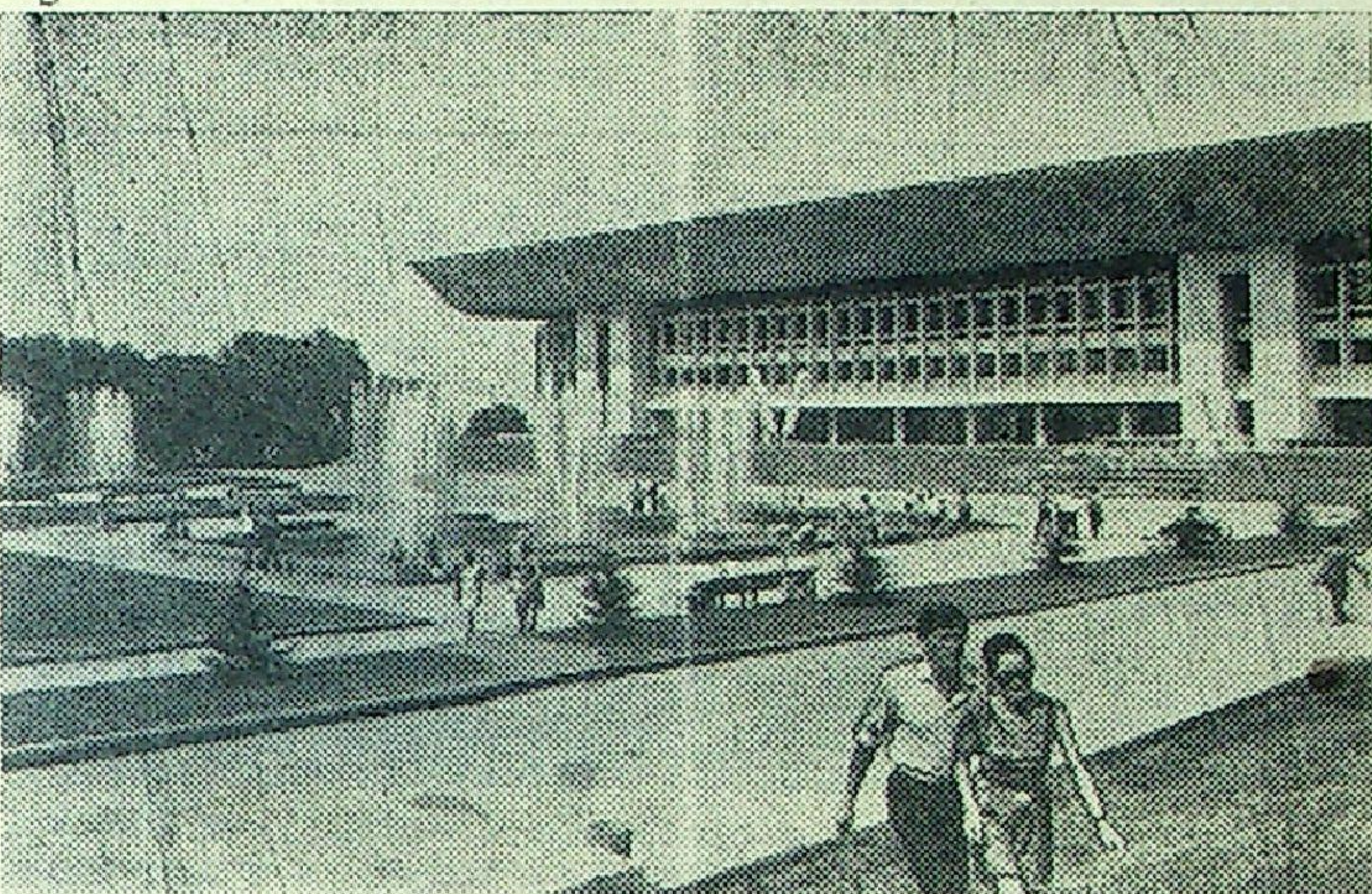
Кормовая база — пока еще узкое место во многих наших хозяйствах.

Июльский пленум ЦК КПСС наметил большую программу дальнейшего роста производства продуктов животноводства и птицеводства. В докладе товарища Л. И. Брежнева на пленуме отмечалось, что к 1975 году производство мяса в стране необходимо двести до 15,6

Хорошо работают на транспортировке силосной массы механизаторы из Приволжской «Сельхозтехники» А. П. Степанов, Ю. Т. Илюхин, Р. И. Терентьев. Сменные задания они перевыполняют в два, а то и в три раза.

Высокие показатели трактористов стали возможны благодаря хорошей работе М. Г. Семенова и А. А. Малкина, ведущих разравнивание кукурузной массы.

А. МИЛЮКОВА,  
заведующая клубом.



Казахский народ в эти дни отмечает 50-летие республики и компартии Казахстана. За годы Советской власти при помощи братского русского и других народов Советского Союза Казахская ССР превратилась в цветущий край.

На снимках: Дворец имени Ленина в Алма-Ате. Солистка ансамбля «Гульдер» Ажаркуль Мыржакулова. Она стала победительницей в казахском национальном соревновании импровизаторов. ФОТОХРОНИКА ТАСС

### На сельскохозяйственные темы

## КОРМА

миллиона тонн, молока — до 98 миллионов тонн и яиц — до 51 миллиарда штук.

Эта программа требует, прежде всего, соответствующего расширения кормовой базы для животноводства.

Пути и методы расширения кормовой базы определены принятым на днях Постановлением ЦК КПСС и Совета Министров СССР «О мерах по увеличению производства и улучшению качества кормов». В этом документе подчеркивается, что всемерное увеличение производства полноценных и дешевых кормов является одной из важнейших задач. Признано необходимым разработать в каждом колхозе и совхозе, с учетом дальнейшего увеличения производства и государственных закупок продуктов животноводства и намечаемого поголовья скота и птицы, организационно-технические планы по развитию кормовой базы на 1971—1975 годы.

В этих планах должно быть предусмотрено повышение урожайности зернофуражных и кормовых культур, мелио-

рации природных кормовых угодий, наиболее эффективное использование орошаемых и осушенных земель для выращивания кормовых культур, создание культурных пастбищ, увеличение применения местных и минеральных удобрений, проведение системы противозероэрозийных и других мероприятий на кормовых угодьях, имея в виду полностью обеспечить потребности животноводства в кормах, а также создания в каждом хозяйстве (с учетом местных условий) необходимых страховых и переходящих фондов грубых, сочных и концентрированных кормов.

В Постановлении конкретно определены объемы работ по улучшению кормовых угодий, определены масштабы внедрения таких прогрессивных методов заготовки и хранения кормов, как производство травяной муки и сенажа, прессование сена.

Партия и правительство в своем постановлении наметили также меры для комплексной механизации работ по выращиванию кормовых культур и заготовке грубых и сочных кормов.

Поистине неисчислимы наши резервы для резкого увеличения кормовой базы животноводства. Страна располагает, например, такими угодьями, как 41 миллион гектаров естественных сенокосов и 275 миллионов гектаров пастбищ, которые во многих хозяйствах еще плохо используются. Колоссальный резерв — повышение урожайности фуражных культур. Все это необходимо реализовать в предстоящей пятилетке. Постановление партии и правительства нацеливает тружеников сельского хозяйства на выполнение этих первоочередных задач.

И. АРТЕМОВ,  
обозреватель ТАСС.

### Сводка

(Убрано кукурузы в процентах к плану. Данные на 28 августа).

**КОЛХОЗЫ:**  
им. Фрунзе 39  
«Приморье» 36  
«Искра» 34  
им. Галактионова 32  
им. Кирова 19  
«Новое Заволжье» —  
**СОВХОЗЫ:**  
«Мирный» 43  
«Приволжье» 2  
**ПО РАЙОНУ:** 30



XXIV съезду КПСС — достойную встречу!

# Трудовая поступь хлеборобов

Уборочная страда на огромных площадях совхоза «Приволье» завершается. Жатва этого года проходила в обстановке большого трудового подъема, вызванного решениями июльского Пленума ЦК КПСС.

На производственных собраниях, прошедших накануне жатвы, рабочие приняли повышенные социалистические обязательства по производству основных сельскохозяйственных продуктов. Так, например, валового зерна получить на 50 тысяч центнеров больше, чем предполагалось планом этого года. На 25 тысяч центнеров больше планового задания было решено сдать хлеба государству.

Как же выполняют хлеборобы свое слово? Сейчас на финишной прямой уборочной страды можно констатировать, что свои повышенные обязательства труженики полей с честью выполняют. В государственном закроме при годовом плане 117 тысяч центнеров на 25 августа засыпа-

но 133 тысячи центнеров хлеба. Сдача сверхпланового зерна продолжается.

Впереди соревнующихся идут коллективы второго и третьего отделений. Хлеборобы второго отделения обязались получить в среднем 18 центнеров хлеба с каждого гектара. Они сдерживают свое слово. Средняя урожайность с каждого гектара составляет пока по второму отделению 19,4 центнера.

Успех сопутствует и труженикам третьего отделения. В среднем с каждого гектара они собирают свыше 18 центнеров зерна. Этот показатель значительно превышает плановый.

Говоря о славных делах тружеников полей, нельзя не назвать имена тех, кто своим самоотверженным трудом ковал залог успеха. Замечательных результатов на уборке урожая добились комбайнеры: коммунист В. П. Гуркин (первое отделение) и А. И. Чернощев (второе отделение), выдавших из бункеров своих комбайнов свыше семи тысяч центнеров

зерна. Коммунист Александр Романович Логинов (третье отделение) скошил жаткой 753 гектара хлебов. За высокие показатели ему присуждена премия в сто рублей. Застрельщиком социалистического соревнования на протяжении страдной поры являлся ветеран-коммунист А. П. Некешин.

Равняясь на своих старших товарищей, образцы трудовой доблести показывают молодые хлеборобы. Особо хочется отметить кандидата в члены КПСС Владимира Шобонина, комбайнера третьего отделения. Уборочная этого года для него была первой в его трудовой практике. Недостаток опыта возмещался молодым задором, неиссякаемой энергией. За время уборки Владимир Шобонин намолотил около семи тысяч центнеров зерна.

Убирая урожай последнего года пшеницы, хлеборобы полны забот о будущем урожае. Основа его, прежде всего, кроется в своевременном взмете ячи. Эта работа постоянно находится в центре

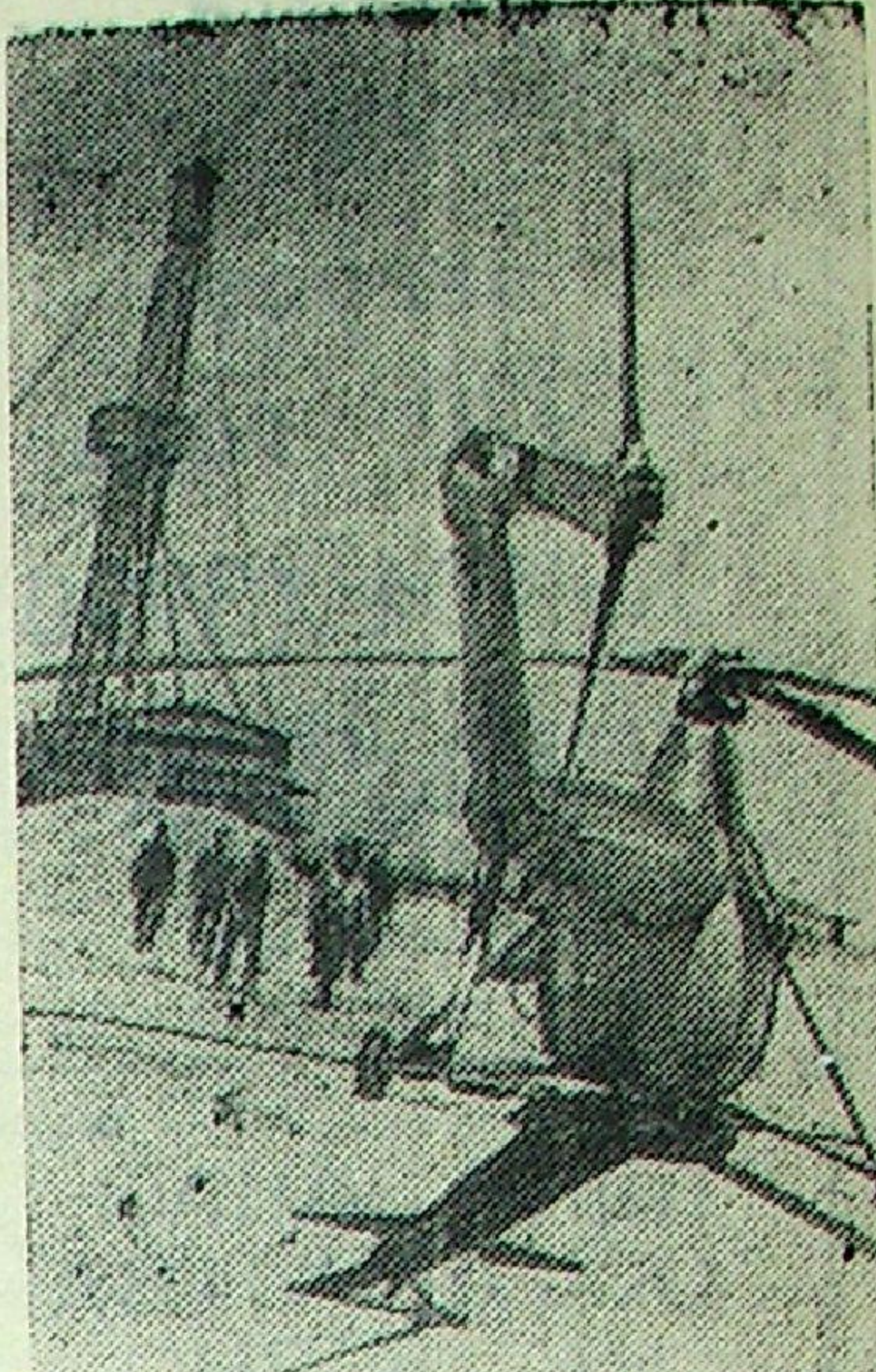
внимания всего комплекса дел. И первенство здесь вновь принадлежит коллективам второго и третьего отделений совхоза (управляющие Г. А. Нечаев и И. А. Астапов).

Не менее 150 гектаров пахоты в сутки — вот результаты механизаторов второго отделения. К концу второй декады августа здесь было вспахано около двух с половиной тысяч гектаров земли.

Досрочно справляются с декадными заданиями и механизаторы третьего отделения. Значительно перевыполняют сменные задания трактористы А. Свириков, Ю. Увакин, Г. Исаякин, М. Козин и многие другие.

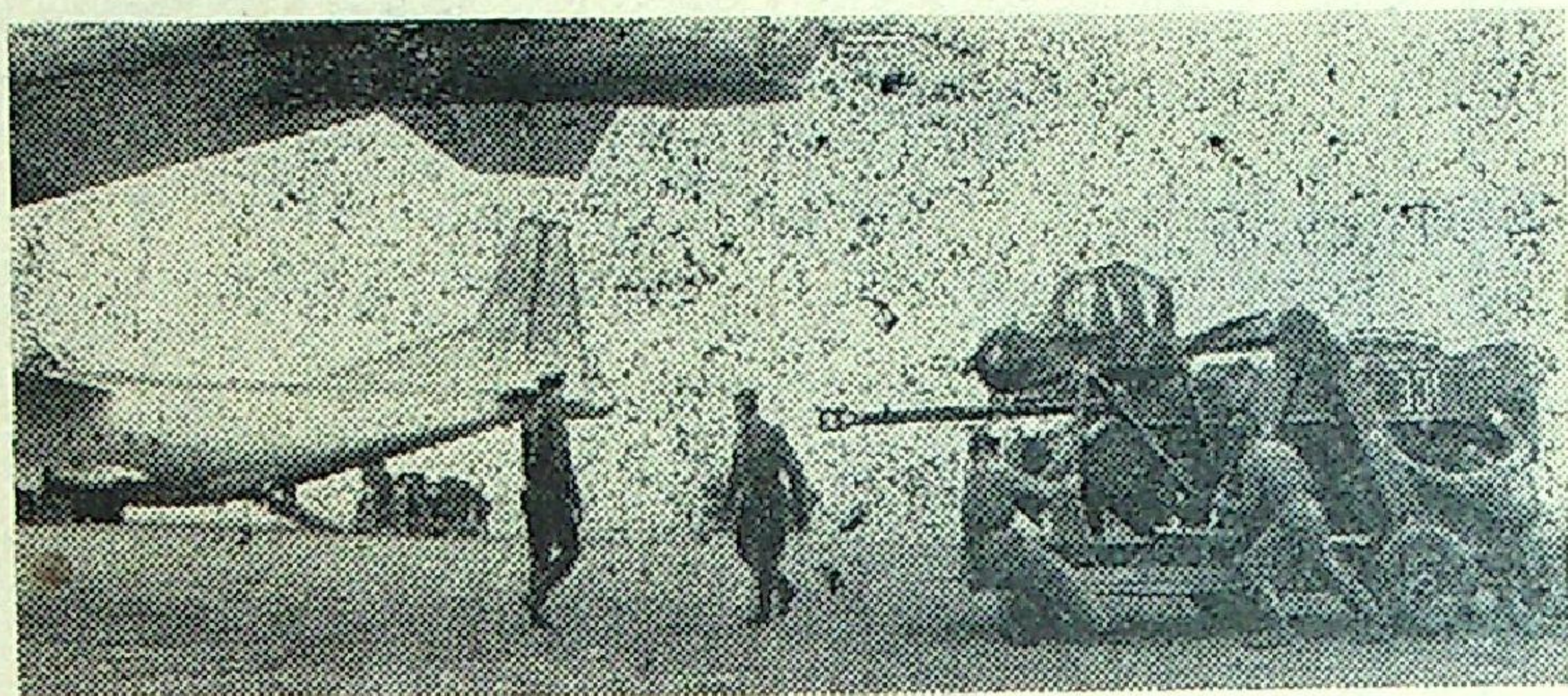
Можно с уверенностью сказать, что, развернув социалистическое соревнование за достойную встречу XXIV съезда КПСС, рабочие совхоза добьются в новой пятилетке еще более высоких показателей в работе.

**В. МЕЛЬНИКОВ,**  
секретарь партбюро.



На востоке Туркменистана, близ Хауз-Ханского водохранилища геологи открыли уникальное Шехетлинское месторождение природного газа. Здесь залегают более 400 миллиардов кубометров голубого топлива. Осваивая богатства подземных кладовых, отлично несет трудовую вахту коллектив конторы разведочного бурения № 4 греста «Туркменнефтегазведка».

На снимке: нефтяники после вахты.  
**ФОТОХРОНИКА ТАСС**



Важнейшим этапом в совершенствовании боевой подготовки Советской Армии и Военно-Морского Флота являются учения. На них конкретно проверяются результаты учебы, боевая готовность, организация и техническое оснащение войск, морально-боевые качества воинов.  
На снимке: воины-десантники грузят боевую технику.  
**Фото В. ЧЕПИГИ.**  
**ФОТОХРОНИКА ТАСС**

## НАКАНУНЕ УЧЕБНОГО ГОДА В ШКОЛАХ

### ЕСТЬ ЧЕМУ ПОУЧИТЬСЯ

Клинова Евгения Ивановна восемь лет работает в Обшаровской средней школе учительницей начальных классов. Эффективный урок — главное в работе учительницы. Ее уроки отличаются четкостью, продуманностью. Она любит свою работу, любит детей. Они отвечают ей взаимностью. Евгения Ивановна воспитывает у учащихся пытливость, любознательность, учит детей делать выводы из прочитанного, прослушанного, приводит примеры своих наблюдений из окружающей жизни.

В 1969—1970 учебном году она работала с учащимися первого класса. Ее ученики хорошо усвоили зави-

симость между компонентами, свободно ими оперируют, решают задачи при помощи числовой формулы.

На уроках русского языка Евгения Ивановна обращает большое внимание на развитие речи детей. Учащиеся составляют рассказы по теме, по опорным словам, работают с деформированным текстом. Эта работа положительно сказывается на их грамотности.

Строгая система, продуманность, творческий подход к каждому уроку характеризуют работу учительницы.

Опыт работы Клиновой Е. И. обобщен и находится в методкабинете района.

**А. ПРОХОРОВА,**  
методист района.

С каждым годом растет интерес людей к жизни морей и океанов. И это вполне закономерно: в морских пучинах содержатся неисчислимые запасы магниевых, хлористых, кальциевых и других солей, необходимых человеку. Океанские толщи хранят столько цветных металлов, что по сравнению с ними запасы всех месторождений суши земного шара могут показаться ничтожными. Однако взять все это у мирового океана — дело нелегкое. Охотнее всего, пожалуй, делится он своими рыбными ресурсами. Но и здесь возможности далеко не исчерпаны. Поставить богатства «голубого континента» на службу человеку — одна из важных задач, стоящих сегодня перед учеными мира. Большая работа по изуче-

нию мирового океана проводится и в нашей стране. Десятки советских научно-исследовательских судов ежегодно отправляются в дальние рейсы. Каждое такое путешествие — новые открытия, новые прочитанные страницы в загадочной книге природы.

Интересный эксперимент проводит сейчас институт океанологии АН СССР в центральной части Атлантического океана. Экспедицией руководят академик Л. М. Бреховских и профессор В. Г. Корт.

В течение семи месяцев несколько судов одновремен-

## Пятилетка. Год завершающий

### Строительная площадка — вся страна

Ажурные стрелы подъемных кранов стали привычной деталью городского и сельского пейзажа. Ежедневно в нашей стране вступают в строй новые заводы и фабрики, открываются двери современных магазинов и предприятий службы быта, более шести тысяч семей справляют новоселья. И во все это вложен труд строителей.

На строительство в нашей стране расходуется около двадцати процентов национального дохода. Это значит, что каждый пятый рубль идет на дальнейший рост и совершенствование основных фондов производства. При этом значительная доля средств в соответствии с директивами XXIII съезда партии выделяется на развитие тех отраслей промышленности, которые определяют научно-технический прогресс. Это энергетика и химия, металлургия и нефтегазовая промышленность, машиностроение и радиоэлектроника.

Вот лишь некоторые стройки пятилетки: крупнейшая в мире Красноярская ГЭС на Енисее, могучие домы объемом по 2700 кубометров на Криворожском и Череповецком металлургических заводах, прокатный стан «2000» на Липецкой Магнитке, первые очереди газопроводов

Средняя Азия-Центр и «Сияние Севера». Построены крупные предприятия промышленности минеральных удобрений — мощный комплекс на Воскресенском химкомбинате, Джамбулский завод двойного суперфосфата, азототуковый завод в Тольятти и другие.

Интересно отметить, что сейчас на предприятиях, построенных или реконструированных за последние годы, производится три из каждых четырех тонн чугуна, стали, проката, около 90 процентов минеральных удобрений.

В нынешней пятилетке большие средства вложены в сельское строительство. Сооружаются новые элеваторы, животноводческие и птицеводческие фермы, оросительные системы. Меняется облик наших сел.

Нельзя не отметить и бурные темпы жилищного строительства. Только за годы текущей пятилетки уже сдано около 440 миллионов квадратных метров благоустроенного жилья. Выросли новые города — Навои, Шевченко и многие другие.

Быстро развивается база строительной индустрии — вступают в эксплуатацию новые мощности по производству цемента, металлоконструкций, домостроительные комбинаты. Ежегодно строители получают новые маши-

ны. Достаточно сказать, что вооруженность их техникой по сравнению с 1965 годом возросла в полтора раза.

Завершающий год пятилетки строители недаром называют годом большого пуска — им предстоит сдать в эксплуатацию почти восемьсот важных объектов. Именно на них сейчас сосредоточены все силы, именно им — особое внимание. В последний день июня на Кировском заводе в Ленинграде принят универсальный сортопркатный стан «350», который в сутки будет выпускать сотни тонн проката различных профилей. На три месяца раньше срока поставлен под нагрузку на Эстонской ГРЭС третий энергоблок мощностью 200 тысяч киловатт. На Западном Сибирском металлургическом заводе в Новокузнецке введен в строй непрерывно-заготовочный стан. Новый конвертер начал действовать на Карагандинском заводе.

Сделано немало. Но еще больше предстоит свершить в оставшееся время. В эти дни строители становятся на трудовую вахту в честь XXIV съезда КПСС. Они принимают новые, повышенные обязательства, стремясь досрочно выполнить задания пятилетки.

**(КОРР, ТАСС)**

## Наука и жизнь

### ОКЕАН — ЧЕЛОВЕКУ

но ведут исследования океана и атмосферы. От решения проблемы их взаимодействия зависит разработка основ долгосрочного прогноза погоды и сезонных прогнозов для мореплавания и рыболовства. Получаемые до сих пор данные в результате эпизодических исследований давали разные, порой несопоставимые результаты. Сейчас же на всех судах ведутся непрерывные измерения скорости и направления течений, температуры воды. В океане установлены 22 буйковых станции автомата, оснащенные специальными приборами. В течение 25 дней

регистрают они все показания. Затем данные обрабатываются электронно-вычислительными машинами. Следовательно, уже в процессе самого эксперимента можно получить предварительный анализ наблюдений и скорректировать дальнейшую программу исследований.

Центральная часть Атлантики выбрана для исследований не случайно. Она является областью устойчивых пассатных течений. Здесь ученые собрали много интересных данных о структуре и динамике морских течений. До сих пор считалось, например, что в поверхностном

слое они более однородны, чем в глубоководных слоях. Оказалось, что это далеко не так. На основе полученных материалов можно предположить, что и в поверхностном слое течения резко меняются по направлению. Это важно знать потому, что от этого зависит размещение и передвижение планктона — микроорганизмов, служащих питанием для рыб. Зная о том, как меняются в заданном районе течения, можно прогнозировать биологическую продуктивность океана, а рыболовным судам — точнее находить косяки промысловых рыб, которые следуют за своей пищей — планктоном.

Научная вахта в Атлантике продолжается.  
**В. МИНОВСКАЯ,**  
(корр. ТАСС),  
Москва.



# ПЛУГ ПАШЕТ БЕЗ ОТВАЛА

## О СИСТЕМЕ ПЛОСКОРЕЗНОЙ ОБРАБОТКИ ПОЧВЫ

Увеличение производства сельскохозяйственной продукции, как отмечено в постановлении июльского Пленума ЦК КПСС, должно идти главным образом за счет повышения урожайности всех сельскохозяйственных культур. Это значит, что каждый колхоз и совхоз должны систематически повышать культуру земледелия, активно внедрять достижения науки и передовой практики.

Изучение системы плоскорезной обработки почвы в Куйбышевском сельскохозяйственном институте и на областной опытной станции показало, что она способствует большому накоплению влаги по сравнению с отвальной вспашкой, особенно в засушливые годы, и может применяться в степных районах области как средство борьбы с засухой.

С осени 1969 года система плоскорезной обработки почвы начала внедряться в десяти районах нашей области. Задача руководителей и специалистов колхозов и совхозов, изучающих и внедряющих ее, заключается в том, чтобы правильно и качественно выполнять весь комплекс работ в системе севооборота и получить достоверные данные по эффективности новой технологии обработки почвы.

Опыты с соблюдением всей методики были заложены в совхозе «Утевский». Руководство хозяйства создало все условия для всестороннего изучения вопроса. Было закуплено необходимое лабораторное оборудование, выделено помещение под лабораторию заложено опытное поле, где работают младший научный сотрудник и два опытных техника.

В настоящее время на опытных полях необходимо учесть урожай и провести обработку почвы под урожай следующего года в соответствии с разработанными рекомендациями.

Учет урожая зерновых культур по делянкам мы рекомендуем проводить не сплошной — надо обмолотить и взвесить зерно с одного прохода жатки по середине делянки на всю ее длину и пересчитать урожай на площадь делянки. Остальную площадь можно убирать без учета урожая.

Учет урожая зеленой массы кукурузы необходимо проводить на площадках размером не менее 100 квадратных метров в 3-кратной повторности, а с остальной площади можно убирать без учета.

Перед уборкой следует провести определение влажности почвы и учесть засоренность посевов по вариантам обработки.

Кроме производственных опытов, в 12 хозяйствах области с осени 1970 года планируется переводить по одной бригаде или отделению полностью на новую систему обработки. В связи с этим учеными института и опытной станции для каждого хозяйства намечены мероприятия по введению плоскорезной обработки почвы. Например, в совхозе «Утевский» новая система будет осваиваться второй полеводческой бригадой 3-го отделения на площади 3500 гектаров. Бригада имеет полевой 11-польный севооборот со следующим чередованием культур: пар чистый, озимая рожь, яровая пшеница («харьковская-46»), просо, однолетние травы, пар чистый, озимая рожь, яровая пшеница («саратовская-210»), кукуруза на силос, яровая пшеница («саратовская-210»), ячмень. Такой севооборот выбран не случайно. Он предусматривает эффективную борьбу с сорняками в паровых полях и с помощью гербицидов — в посевах зерновых культур. В пропашном поле, кроме гербицидов, сорняки будут уничтожаться междурядной обработкой и, таким образом, опасение засоренности посевов сельскохозяйственных культур во влажные годы снимается.

Плоскорезную обработку почвы намечено вводить не сразу на все поля, а постепенно, в первую очередь на полях, идущих под пар, а также освобождающихся после озимых и идущих под зерновые культуры, после которых будут чистые пары. Это даст возможность очистить верхний слой почвы от семян сорняков и снизить засоренность посевов сельскохозяйственных культур. Проводить плоскорезную обработку почвы под все культуры севооборота независимо от предшественников нельзя. Это может привести к большой засоренности посевов и неправильным выводам.

Следует учесть, что основным положительным моментом новой системы обработки почвы является оставленная на поверхности поля мощная стерня. Поэтому желательно, чтобы ерез зерновых культур при скашивании не был очень низким. Высота стерни не должна быть меньше 10—15 сантиметров.

Основная обработка почвы под паровое и пропашное поле должна проводиться вслед за уборкой культиваторами - плоскорезами КПП-2,2 на 10—12 сантиметров. Через две-три недели необходимо провести рыхление глубокорыхлителем КПГ-250 на 28—30 сантиметров. Зимой проводится снегозадержание.

Весеннее закрытие влаги осуществляется бороной ВИГ-3 или луцильником с плоскими дисками. При их отсутствии можно проводить первую обработку пара и под кукурузу культиватором - плоскорезом, опустив прием закрытия влаги. Но в этом случае необходимо строго следить за поспеванием почвы и проводить обработку плоскорезом как только она подсохнет и не будет налипать на «лапы».

Вторую и, при необходимости, третью предпосевную обработку почвы под кукурузу следует также проводить культиватором - плоскорезом на 8—10 сантиметров. При сильной рыхлости почвы нужно провести предпосевное прикатывание кольчатыми катками. Посев кукурузы проводится квадратно-гнездовой сеялкой. Уход за посевами — общепринятый, с применением гербицидов.

Последующие весенние летние обработки чистых паров проводятся культиваторами-плоскорезами в сочетании с штанговыми культиваторами не глубже 10—12 сантиметров. При сильной рыхлости почвы необходимо ее прикатывать кольчатыми катками. После выпадения дождей и образования корки — проводить боронование ВИГ-3 или обычной бороной.

Обработка почвы под зерновые колосовые культуры должна складываться из послеборочного луцения культиватором - плоскорезом на 10—12 сантиметров, через 2—3 недели — рыхление КПГ-250 на 14—16 сантиметров после озимых на 20—22 сантиметра после яровых культур. Зимой необходимо проводить снегозадержание, весной — закрытие влаги и предпосевную обработку на 8—10 сантиметров культиватором - плоскорезом или тяжелым культиватором КПЭ-3,8.

Под просо рекомендуется проводить такую же обработку почвы, как и под колосовые зерновые культуры, с глубиной рыхления 20—22 сантиметра. Весной последние две предпосевные обработки проводить штанговым культиватором на 6—8 сантиметров.

Посев всех зерновых культур должен проводиться стерневой сеялкой СЗС-9 без послепосевного прикатывания. Норма высева при посеве стерневой сеялкой снижается на 15—17 процентов по сравнению с посевом обычной зерновой сеялкой.

Новая система обработки почвы предполагает более высокую культуру земледелия в целом. Поэтому в севооборотах, наряду с другими мероприятиями, должны широко

использоваться гербициды и минеральные удобрения.

Пока в производство не поступили глубокорыхлители, минеральные удобрения надо вносить осенью на поверхность почвы перед обработкой туковыми сеялками или с самолета. Под пар — по 2—3 центнера на гектар суперфосфата и 1—1,5 центнера калийной соли, под кукурузу — по 3 центнера суперфосфата и азотных удобрений и по одному центнеру калийных. Озимые культуры весной подкармливают аммиачной селитрой по 1—1,5 центнера на гектар. Вместе с посевом яровой пшеницы в рядки вносится гранулированный суперфосфат из расчета 50 килограммов на гектар.

Поля, занятые яровой пшеницей и просом, в стадии кущения растений обрабатываются гербицидами из расчета 0,7—1 килограмм на гектар действующего вещества аммиачной соли.

Кукуруза обрабатывается в стадии 3—5 листьев с несколько меньшими дозировками гербицидов.

Еще раз следует напомнить, что новая система обработки почвы должна вводиться в севооборотах постепенно: с паровых полей и полей, идущих после озимых, размещенных по чистому пару, а также зерновых, после которых будет пар. Исключением могут быть те хозяйства или бригады, где легкие почвы, где ежегодно наблюдается ветровая эрозия, которая выдувает посевы. Здесь надо вводить плоскорезную обработку почвы с полосным размещением культур.

Для введения плоскорезной обработки необходимо заказать и закупить комплекс новых сельскохозяйственных машин. При определении необходимого количества техники надо планировать проведение всех полевых работ в лучшие агротехнические сроки.

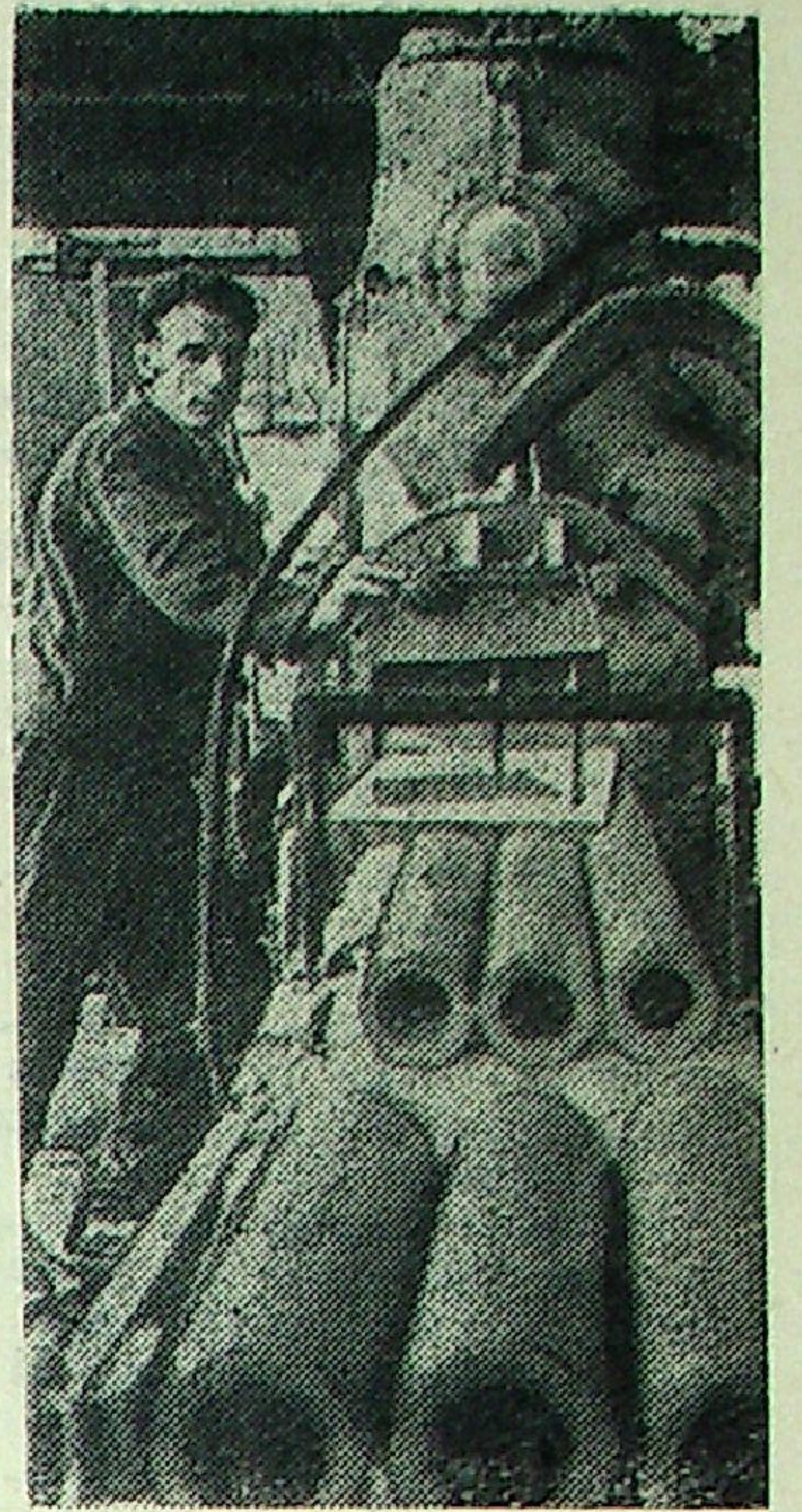
По данным Всесоюзного института зернового хозяйства, новые почвообрабатывающие и посевные машины с трактором ДТ-75 имеют следующую производительность: КПГ-250 — 1,20; КПГ-2,2 — 2,75; КПЭ-3,8 — 2,10; КПЭ-3,6 — 4,70; ВИГ-3 — 5,70; СЗС-9 — 3,6 гектара за один час сменного времени.

Производственное испытание новой технологии может выявить наиболее приемлемую для наших условий систему обработки почвы для борьбы с засухой и получения устойчивых урожаев.

**И. ЧУДАНОВ,**  
доцент, проректор по научной работе Куйбышевского сельскохозяйственного института.

**Г. КАЗАНКОВ,**  
кандидат сельскохозяйственных наук.

## ПРОМЫШЛЕННОСТЬ — СЕЛЬСКОМУ ХОЗЯЙСТВУ



58 миллионов керамических дренажных трубок в год будет производить завод, построенный в Новгороде. Пока в эксплуатации находится только первая очередь предприятия. Все технологические процессы здесь автоматизированы и механизированы. Вторая очередь предприятия будет пущена в третьем квартале этого года. С помощью трубок, выпускаемых новым заводом, осушают земли в ряде областей.

На снимке: слесарь-автоматчик завода коммунист А. Демочкин контролирует работу поточной линии.

Фото С. СМОЛЬСКОГО.  
ФОТОХРОНИКА ТАСС

### Человек и его дело

## Искатели „корня жизни“

С удачей вернулся из тайги промысловик Яков Федорович Мащенко. Он сдал на заготовительный пункт коопзверпромохоза 230 килограммов корня элеутерококка — ценного лекарственного растения, которое по праву считают соперником женьшеня.

На Хабаровском химфармазаводе из элеутерококка делают настойку, которая придает человеку силы, помогает организму бороться с заболеваниями. Более двухсот килограммов ценного сырья добыли и товарищи Мащенко — братья Евгений и Виталий Федорчуки.

Нелегко труд искателя женьшеня. Отправляясь в тайгу, несет он мешок с продуктами, топор, а теперь еще, чтобы, как говорит Мащенко, «от жизни не отстать», прихватывает с собой и транзистор. Строит где-нибудь на ключе шалаш и ищет корень от зари до зари.

Много историй и преданий знает о таинственном «корне жизни» таежник. В старину, вспоминает Яков Федорович, уходили в тайгу в полночь, когда, как говорили, «спят злые духи». Идет корневище по тенистым склонам сопки, где любит жить женьшень, шевелит палочкой траву. А сам слушает птиц. Рассказывают, что погиб однажды корневище, а душа его переселилась в вещую птицу. Вот она летает и указывает дорогу к «корню жизни»: «Корень тут! корень тут!»

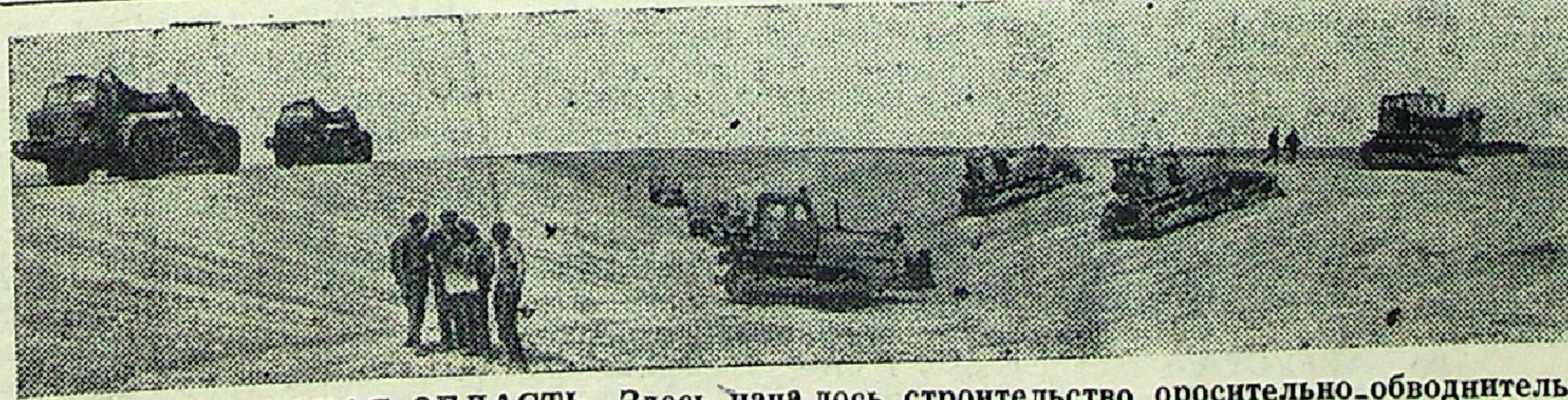
Закон тайги таков: нашел корень, оставь затес на дереве, а семена здесь же посади. Медленно растет женьшень. Но через много-много лет дети или внуки по метке на дереве найдут его.

**Н. ЛАГУНОВА,**  
(корр. ТАСС).  
Лесопильное,  
Хабаровский край.

## Новый сорт пшеницы

В совхозе «Самарский» собран урожай с участка, засеянного новым сортом пшеницы «Альбидум 11». С каждого из пятидесяти гектаров получено 37,3 центнера зерна. Такого урожая здесь раньше не бывало.

Озимая пшеница «Альбидум 11» выведена местными селекционерами. Она хорошо приспособлена к природным условиям Среднего Поволжья — зимостойка и засухоустойчива. Сорт относится к сильным пшеницам: дает стекловидное зерно, содержащее много клейковины.



КУЙБЫШЕВСКАЯ ОБЛАСТЬ. Здесь начато строительство оросительно-обводнительного канала. Он возьмет свое начало в устье реки Чагры и протянется на 279 километров, дойдя до поселка Щелоков, расположенного на границе с Оренбургской областью. Из Саратовского водохранилища головная насосная станция будет за секунду подавать 36 кубометров воды. Кроме нее, на канале будет сооружено еще шесть насосных станций.

Первая очередь канала позволит оросить 87 тысяч гектаров пашни и обводнить один миллион гектаров земель.

Для сбора сбросных вод на реке Большой Ирғиз будет построено водохранилище. Отсюда вторая очередь канала пойдет в оренбургские степи.

На снимке: на одном из участков строительства канала.  
Фото А. БРЯНОВА.

ФОТОХРОНИКА ТАСС



Отзывчивость, доброжелательность, готовность помочь товарищу — неперенные качества советского человека. Об этом, наверное, не хуже нас знают водители автомашин. Но, впрочем, расскажем все по порядку.

На днях мы с товарищем отправились в село Софьино: были там кое-какие нужные дела. Автобус уже ушел: шли пешком.

Товарищ мой хромает еще с самой Великой Отече-

## О ЧЕРСТВОСТИ

На темы морали

ственной войны, идти ему было трудно. Я стал пытаться остановить проходящие мимо порожние автомашины, идущие в сторону Екатеринбург.

Прошло шесть машин с пустыми кузовами. В кабинах лишь водители. И никто нас

не взял, даже не притормозили. А один невоспитанный шофер погрозился в нашу сторону и злорадно улыбнулся.

До намеченного пункта мы, конечно, дошли, правда, устали. Сокрушает же нас не усталость, а черствость и не-

доброжелательность водителей. Ничем нельзя объяснить их странное поведение. Если причина крылась в деньгах, мы бы их, конечно, уплатили. Даром никто не обязан нас возить. Но даже не остановиться...

В кодексе строителей коммунизма говорится, что наши люди должны помогать друг другу. Как же должно быть стыдно тем шоферам, которые отмахиваются от просьб путников. Нет, не хорошо это, а душа у таких людей, которые допускают подобные поступки, должно быть очень черствая.

А. КАРТЯЕВ,  
учитель.

с. Приволжье.

## КРУЖЕВНИЦА

Салфетки с тонким, изящным рисунком, занавески с аппликациями, блузки с прозрачно-серебристыми кружевами, платья с русским, украинским и белорусским орнаментом...

Множество изделий прикладного искусства представлено на персональной выставке учительницы М. И. Герасимовой, открывшейся в Доме культуры города Борович. И каждый из экспонатов — демонстрация подлинного вкуса и мастерства.

Седа, скромно одетая

хозяйка выставки охотно рассказывает о себе. Отец ее был столяром — краснодеревщиком, а мать — искусной кружевницей. Родители с детства привили дочери любовь к прикладному искусству, которую она пронесла через всю жизнь.

Мария Ивановна не делает секретов из своего удивительного мастерства, подлинно русского, самобытного.

В. ЧЕРНЯЕВ,  
(корр. ТАСС).

Новгородская обл.



ИРКУТСКАЯ ОБЛАСТЬ. Посуда и сувениры Хайтинского фарфорового завода пользуются большим спросом у покупателей, 15 миллионов изделий сходит с его конвейера в год.

На снимке: в живописном цехе завода. У главного конвейера художница Ираида Фиско.  
Фото Э. БРЮХАНЕНКО. ФОТОХРОНИКА ТАСС

## Наши консультации

# Пособия по больничным листам

В редакцию поступило письмо от телятницы третьего отделения совхоза «Приволжье» О. Е. Логиновой с просьбой объяснить порядок выплаты пособий по больничным листам.

Дать консультацию мы попросили председателя райкома профсоюза рабочих и служащих сельского хозяйства и заготовок П. А. Саблина.

Пособия по временной нетрудоспособности, наступившей вследствие трудового увечья или профессионального заболевания, выдается в размере 100 процентов заработка и независимо от непрерывности стажа работы и профсоюзного членства, а также от того, по чьей вине произошло трудовое увечье или профессиональное заболевание.

В остальных случаях временной нетрудоспособности (общего заболевания, бытовой травмы, санитарно-курортного лечения, ухода за больными) размеры пособия устанавливаются от непрерывного стажа работы и профсоюзного членства ко дню наступления нетрудоспособности.

Членам профсоюза пособие выдается при непрерывном стаже работы до 3 лет — 50 процентов заработка, от 3 до 5 лет — 60 процентов, от 5 до 8 лет — 80 процентов, 8 лет и более лет — 100 процентов.

Для рабочих и служащих, не достигших 18 лет ко дню наступления временной нетрудоспособности, пособие во всех случаях временной нетрудоспособности (кроме

трудоу увечья и профессионального заболевания) выдается в размере 60 процентов заработка, независимо от имеющегося у них непрерывного стажа работы.

Инвалидам Отечественной войны пособие во всех случаях временной нетрудоспособности выдается в размере 100 процентов заработка, независимо от непрерывного стажа работы.

Не членам профсоюза пособие по временной нетрудоспособности (кроме трудового увечья и профессионального заболевания) выдается в половинном размере против указанных выше норм, в том числе и лицам, не достигшим 18 лет, а также инвалидам Отечественной войны.

Рабочим и служащим, получающим сдельную оплату труда, пособие исчисляется из их среднего заработка за два последних полных календарных месяца, предшествующих первому числу того месяца, в котором наступила временная (независимо от причины ее возникновения) нетрудоспособность.

Если в указанных 2-х месяцах рабочий или служащий не имел заработка (например, вследствие того, что был временно нетрудоспособен или был в очередном отпуске), то пособие исчисляется исходя из заработка за фактически проработанные дни в месяце нетрудоспособности.

Если на данном предприятии или в учреждении в данной должности рабочий и служащий работает перед заболеванием менее двух месяцев, то для исчисления

пособия берется его заработок за все время работы до дня наступления нетрудоспособности.

Рабочим и служащим, получающим помесечную оплату труда, наряду с этим имеющим надбавки, премии, процентное вознаграждение и другие выплаты, размеры которых изменяются по месяцам, пособие исчисляется по тем же правилам, как и получающим сдельную оплату труда. При этом пособие во всех случаях, кроме трудового увечья или профессионального заболевания, исчисляется из среднего заработка, но не выше чем из суммы двойного среднего оклада или тарифной ставки. Пособие по временной нетрудоспособности, вследствие трудового увечья или профессионального заболевания, исчисляется из фактического заработка без ограничения его суммой двойного оклада или двойной ставки.

Рабочие и служащие, умышленно причиняющие вред своему здоровью с целью уклонения от работы и других обязанностей или притворяющихся больными (симулянты), лишаются пособий. Ранее выданные пособия взыскиваются профсоюзной организацией обратно в судебном порядке.

Рабочие и служащие, нарушающие режим, установленный для них врачом, или не являющиеся без уважительных причин в назначенный срок на врачебный осмотр или на освидетельствование во врачебно-трудоу

экспертную комиссию (ВТЭК), а также выехавшие в период временной нетрудоспособности в другую местность без согласия лечащего врача или без направления врачебно-консультационной комиссии (ВКК), лишаются пособия с того дня, когда было допущено нарушение, и на срок, установленный профсоюзной организацией, назначающей пособие.

При заболевании, вследствие опьянения или действий, связанных с опьянением (драки, ранения и прочее), одинокие рабочие и служащие лишаются пособия на весь период нетрудоспособности (одиночками считаются рабочие и служащие, не имеющие на своем иждивении детей, супруга или родителей).

Семейные рабочие и служащие в указанном случае лишаются пособия в течение первых 10 календарных дней нетрудоспособности, а начиная с одиннадцатого дня трудоспособности пособие им выдается в половинном размере.

Пособие по временной нетрудоспособности назначается и выплачивается только по больничным листам. Другие документы не могут служить основанием для выплаты пособия.

При утере больничного листа выдается дубликат тем органом, который выдал листок, по предъявлению справки с места работы о том, что данное время пособием не оплачено.

П. САБЛИН.

## Исправить ошибку

В селе Федоровке давно построен и действует водопровод. Но, к сожалению, не все жители пользуются его благами. Три дома, расположенные несколько на отшибе, воду не получили и по-прежнему добывают ее с большим трудом. Это Матюшина Елена, Шишина Мария, Борисов Михаил.

Как же произошла эта ненормальность? Когда тянули мимо основную нитку водопроводных труб, кто-то рассудил: «После сделаем ответвление, а сейчас нет времени».

С тех пор прошло много лет, а обещание не выполнено. Названные граждане обращались за содействием к правлению колхоза, в сельский Совет. Результатов никаких не получено.

Нам кажется, что пора допущенную ошибку исправить, потому что люди состарились и стали пенсионерами. Им сейчас эта беда стала вдвое тяжелее.

А. МИТРОФАНОВ.

Редактор  
П. М. ЛЕВАЧЕВ.

Бюро райкома КПСС и исполком районного Совета депутатов трудящихся выражают глубокое соболезнование второму секретарю райкома партии Владимиру Владимировичу Казаннову по поводу смерти его матери  
АННЫ СЕМЕНОВНЫ.

Партийная и профсоюзная организации райкома КПСС выражают глубокое соболезнование Владимиру Владимировичу Казаннову по поводу смерти его матери  
АННЫ СЕМЕНОВНЫ.

Коллектив редакции и типографии газеты «Трудовой клич» выражает глубокое соболезнование второму секретарю райкома КПСС Владимиру Владимировичу Казаннову по поводу смерти его матери  
АННЫ СЕМЕНОВНЫ.

## На экране вашего ТЕЛЕВИЗОРА

29 АВГУСТА, СУББОТА  
14.45 В мире интересных фактов (М). 15.00 «Здоровье». Научно-популярная программа (М). 15.30 Цветное телевидение. «В мире животных» (М). 16.45 Концерт (М). 17.00 Цветное телевидение. Спортивная программа (М). 19.00 Новости (М). 19.05 «Летопись полувека». Телевизионный много-

серийный документальный фильм «Год 1949» (М). 20.00 Кубок Европы по легкой атлетике (мужчины). Финал. Передача из Швеции. 21.30 «Время». Информационная программа (М). 22.00 Концерт артистов Московского Государственного театра оперетты. По окончании — Новости (М).

### 30 АВГУСТА, ВОСКРЕСЕНЬЕ

10.00 Программа передач (М). 10.05 «На зарядку становись». Утренняя гимнастика для детей (М). 10.15 Новости (М). 10.30 Музыкальный кюск (М). 11.00 «Телевизионный календарь». Се-

годня — День шахтера (М). 11.30 Цветное телевидение. «Нарусель». Телевизионное обозрение (М). 12.15 «Объектив». Передача для кинолюбителей (М). 13.00 Для школьников. «Делай с нами, делай как мы, делай лучше нас». Передача из ГДР. 14.00 Телевизионный театр для детей Н. Внуков. «Марки, йог и 7 «А». Передача из Ленинграда. 15.00 «Монтажник Анатолий Терновский». Телевизионный очерк. Передача из Перми. 15.20 Концерт Кубанского казачьего хора. Передача из Краснодар. 15.50 Для воинов Советской Армии и Флота (М).

16.15 Труженикам села (М). 16.30 «По вашим заявкам». Концерт (М). 17.00 Цветное телевидение. Клуб кинопутешественников (М). 18.00 Кубок Европы по легкой атлетике (мужчины). Финал. Передача из Швеции. Цветное телевидение. 20.00 «Го-

род мастеров». Телевизионный документальный фильм (М). 20.30 Спортивная программа (М). 22.15 Цветное телевидение. Ги де Мопассан. «В своей семье» (М). 23.15 Международный фестиваль песни. Передача из Сопота.

Приволжская средняя школа рабочей молодежи продолжает прием учащихся на 1970—1971 учебный год. Поступающие в школу предъявляют следующие документы: заявление на имя директора школы, справку с места работы, справку об образовании. Начало занятий 1 сентября в 18 часов 40 минут в здании средней школы.

АДРЕС РЕДАКЦИИ: с. Приволжье. ТЕЛЕФОНЫ: редактор, зам. редактора, отдел партийной жизни, ответственный секретарь, отдел писем 0—83; отдел сельского хозяйства, редактор местного радиовещания 0—88, корректор, бухгалтерия и типография 0—82.